



Agència
per a la Qualitat
del Sistema Universitari
de **Catalunya**

GUIA PER A L'ACREDITACIÓ DELS ENSENYAMENTS ARTÍSTICS SUPERIORS

Juliol de 2017

© **Agència per a la Qualitat del Sistema
Universitari de Catalunya**

C. dels Vergós, 36-42
08017 Barcelona

Primera edició: juliol de 2017

Els continguts d'aquesta obra estan subjectes a una llicència de Reconeixement-NoComercial-SenseObresDerivades 3.0 de Creative Commons. Se'n permet la reproducció, distribució i comunicació pública sempre que se'n citi l'autor i no se'n faci un ús comercial. La llicència completa es pot consultar a:

<http://creativecommons.org/licenses/by-nc-nd/3.0/es/legalcode.ca>



Guia aprovada per la Comissió d'Avaluació Institucional i de Programes el 3 de juliol de 2017.

SUMARI

1. INTRODUCCIÓ	5
1.1. Objectiu de la Guia	5
1.2. Marc normatiu	7
2. ORGANITZACIÓ, PLANIFICACIÓ I CRITERIS PER A L'ACREDITACIÓ.....	9
2.1. El centre com a unitat d'avaluació	9
2.2. Les comissions d'avaluació	9
2.3. El procés d'acreditació.....	11
2.4. L'autoinforme	17
2.5. Els criteris per a l'acreditació	20
3. ESTÀNDARDS I CRITERIS D'AVALUACIÓ	22
3.1. Qualitat del programa formatiu	22
3.2. Pertinència de la informació pública	30
3.3. Eficàcia del sistema de garantia interna de la qualitat	34
3.4. Adequació del professorat al programa formatiu	39
3.5. Eficàcia dels sistemes de suport a l'aprenentatge	47
3.6. Qualitat dels resultats dels programes formatius	52
4. RESULTAT DE L'ACREDITACIÓ	64
4.1. Informe final	64
4.2. Segells	65
4.3. Efectes de l'acreditació	65
5. SEGUIMENT I MILLORA CONTINUADA	66
6. REFERÈNCIES	67

1. INTRODUCCIÓ

1.1. Objectiu de la Guia

En el nostre context, i en el marc de la presència reguladora de l'Estat, es pot afirmar que l'acreditació pot ser entesa com un procés o un acte de caràcter administratiu que respon a un mandat legal i que oficialitza o legalitza les credencials acadèmiques (títols) atorgades als estudiants.

Més enllà d'això, però, la raó última de l'acreditació és **assegurar a l'usuari que els programes formatius oferts per les institucions d'educació superior reuneixen no tan sols els requisits formals o d'índole administrativa regulats per l'autoritat, sinó que el «nivell formatiu» assolit pels seus titulats correspon al certificat per la institució (tipus de titulació).**

El procediment i els criteris establerts en aquesta guia pretenen comprovar els aspectes següents:

- El programa d'estudis implantat compleix els requisits legals establerts per l'autoritat competent (denominació del títol, nombre de crèdits ECTS, estructura del pla d'estudis, requisits i criteris d'accés, etc.).
- La seva proposta acadèmica respon, en termes del perfil de competències establert, a allò que s'explicita en el Marc espanyol de qualificacions per a l'educació superior (MECES), d'acord amb el nivell del títol (títol superior, màster), i també a l'actualització i la pertinència del coneixement disciplinari que el sustenta.
- El programa d'estudis implantat s'ha desenvolupat amb els recursos adequats de professorat, serveis de suport a l'aprenentatge i infraestructures i recursos materials.
- Les certificacions atorgades (qualificacions de les matèries i títol) responen a procediments pertinents i adequats d'avaluació dels assoliments dels estudiants, que al seu torn posen de manifest el nivell de qualitat exigít.
- Les trajectòries acadèmiques de progrés i graduació, i també d'ocupabilitat, de les persones titulades es corresponen amb les característiques dels estudiants i amb la potencialitat del context laboral.
- El programa d'estudis disposa d'uns mecanismes de garantia interna de la qualitat que assegurin una anàlisi periòdica del procés formatiu orientada a la millora contínua de la formació dels seus estudiants.

Aquest document presenta els procediments i els criteris per a l'acreditació establerts per AQU Catalunya segons els European Standards and Guidelines (ESG 2015), que tenen com a objectiu principal ser garantia de l'equivalència entre formació rebuda i nivell de qualificació europeu.

A aquest efecte, el Consell de Direcció d'AQU Catalunya ha aprovat el Marc VSMA (AQU, 2016), del qual es deriva aquesta GUIA PER A L'ACREDITACIÓ DELS ENSENYAMENTS ARTÍSTICS SUPERIORS, consensuada amb el Departament d'Ensenyament de la Generalitat de Catalunya i aprovada per la Comissió d'Avaluació Institucional i de Programes (CAIP) d'AQU Catalunya.

Els objectius d'aquesta guia són:

- Assegurar la qualitat dels programes formatius oferts, d'acord amb els nivells de qualificació establerts i els criteris de la normativa vigent.
- Garantir informació vàlida i fiable que ajudi en les decisions dels usuaris del sistema d'educació superior.
- Facilitar els processos interns de millora de la qualitat dels programes i els serveis desenvolupats pels centres d'educació superior.

Per a l'assoliment d'aquests objectius, el model d'acreditació que es proposa assumeix els pressupòsits següents:

- **Equivalència internacional.** AQU Catalunya, com a agència reconeguda i integrada als organismes europeus d'assegurament de la qualitat (ENQA, EQAR), ha d'adoptar criteris i directrius d'avaluació d'acord amb aquest estatus (ESG 2015).
- **Implicació de cada institució en la valoració de les evidències i la fonamentació de les accions de millora.** La validació interna o autoavaluació és peça clau del procés. El pla de millora que vertebra i fixa el calendari de les accions que cal fer neix d'informació quantitativa i qualitativa basada en evidències, informació que ve generada per un sistema de garantia interna de la qualitat.
- **Integració de la rendició de comptes i la millora contínua** com a via d'integració de requeriments interns i externs.
- Atenció especial als **assoliments de formació dels estudiants**, evidència fonamental de la qualitat de la formació.
- **Reconeixement del progrés, les bones pràctiques i la qualitat destacada** com a senyal de la necessitat de l'assumpció del principi que l'acreditació ha de promoure la millora contínua dels programes formatius.
- **Transparència i publicitat dels processos i els resultats, objectiu fonamental per assegurar la credibilitat de les decisions.** Això implica també la garantia de defensa de les institucions en relació amb les decisions finals en un procés d'al·legació.

1.2. Marc normatiu

La Llei orgànica 2/2006, de 3 de maig, d'educació (LOE) regula de forma específica, en els seus articles 54 a 58, els ensenyaments artístics.

El Reial decret 1614/2009, de 26 d'octubre, modificat pel Reial decret 21/2015, de 23 de gener, estableix l'ordenació dels ensenyaments artístics superiors:

- En el capítol III, dedicat als ensenyaments de títols superiors, s'hi estableixen el contingut bàsic per al disseny dels plans d'estudis i per a l'accés als estudis, que seran aprovats per l'administració educativa, i el pla d'estudis publicat al butlletí oficial de cada comunitat.
- En el capítol IV, dedicat als ensenyaments de màster, s'hi estableixen l'avaluació i l'acreditació al cap de sis anys, tot incloent-hi una visita externa de les agències de qualitat.
- En el capítol VI s'indica que l'administració educativa impulsarà l'avaluació interna i externa per garantir la qualitat d'aquests ensenyaments. Així mateix es fixa l'equivalència amb els títols universitaris.

El Departament d'Ensenyament, en el seu Decret 85/2014, de 10 juny, estableix l'ordenació dels ensenyaments artístics superiors a Catalunya. Aquest decret fixa que els plans d'estudis seran avaluats per una comissió formada per persones externes expertes, independents i de prestigi reconegut.

Així doncs, d'acord amb el conveni establert amb AQU Catalunya, les propostes de nous ensenyaments s'han de sotmetre a un **procés d'avaluació ex ante** (anomenat **verificació**) i, transcorreguts sis anys, a un **procés d'avaluació ex post (acreditació)**, d'acord amb el procediment i els terminis que estableixi la Generalitat de Catalunya i/o el Reial decret 1614/2009, i que, en tot cas, ha d'incloure una visita d'experts externs al centre. Entre tots dos processos els centres duen a terme el **seguiment** anual del desenvolupament de les titulacions implantades, d'acord amb el seu sistema de garantia interna de la qualitat (SGIQ). Els criteris per a l'acreditació els estableixen conjuntament les agències de qualitat que estan inscrites en el Registre Europeu d'Agències de Qualitat (EQAR), d'acord amb els estàndards internacionals de qualitat, en especial els ESG, i la resta de normativa legal.

Amb l'objectiu de fixar les bases d'actuació per a aquests quatre processos, el Consell de Govern d'AQU Catalunya va aprovar el **Marc per a la verificació, el seguiment, la modificació i l'acreditació de les titulacions universitàries** (Marc VSMA) (AQU, 2016), tot vinculant-los d'una manera lògica, a fi d'establir una coherència conceptual i una eficiència més gran en la gestió dels diferents processos avaluadors. En aquest sentit, aquesta guia aporta la concreció metodològica i procedimental al darrer d'aquests processos: l'acreditació.

Independentment del compliment dels requeriments del marc normatiu vigent, AQU Catalunya, per mitjà dels seus òrgans directius, ha apostat pel fet que els seus procediments i accions de garantia externa de la qualitat dels programes formatius de títol superior i de màster incideixin en la importància dels sistemes interns de garantia de la qualitat dels centres.



Aquest enfocament d'actuació d'AQU Catalunya és plenament coherent amb els ESG (2015), que assenyalen que:

«[...] és important que l'assegurament extern de la qualitat reconegui i promogui la responsabilitat institucional en relació amb l'assegurament de la qualitat [...]»

En conseqüència, el marc de referència i els procediments d'actuació recollits en el Marc VSMA, com també l'enfocament i el contingut d'aquesta guia, posen una atenció especial a valorar el funcionament del sistema intern de garantia de la qualitat. L'avaluació dels procediments interns ha de prendre en consideració el conjunt d'evidències que, de manera seqüencial i progressiva, s'han anat generant en les fases de verificació i seguiment. La qualitat d'aquestes evidències, degudament documentades, permetrà a AQU Catalunya acomplir l'estàndard 2.2 dels ESG:

«El sistema d'assegurament extern de la qualitat pot operar de manera més flexible si les institucions són capaces de demostrar l'eficàcia del seu sistema d'assegurament intern de la qualitat.»

2. ORGANITZACIÓ, PLANIFICACIÓ I CRITERIS PER A L'ACREDITACIÓ

2.1. El centre com a unitat d'avaluació

L'ordenament actual dels ensenyaments oficials estableix que els títols oficials han de renovar l'acreditació periòdicament, d'acord amb el procés establert. Per tant, la decisió de l'acreditació s'aplica sobre la totalitat de programes oficials implantats als centres d'ensenyaments artístics, per tal que puguin mantenir el caràcter de títol oficial.

No obstant això, sobre les fases en què es desenvolupa el procés d'acreditació incideixen de manera fonamental els **sistemes de garantia interna de la qualitat (SGIQ)**. En compliment dels ESG, les institucions han de disposar d'una política i de processos associats per assegurar la qualitat i el nivell de les seves titulacions.

Els **centres** esdevenen el referent organitzatiu dels processos d'avaluació, atès que s'estructuren al voltant d'un conjunt de titulacions que comparteixen àmbits disciplinaris similars, i tenen la responsabilitat de la implantació i el funcionament dels SGIQ pel que fa al desenvolupament dels programes formatius.

AQU Catalunya aposta pel fet que el procediment de visita externa es faci simultàniament a totes les titulacions oficials de títol superior i de màster que ofereix un centre.

2.2. Les comissions d'avaluació

Un dels elements que contribueix a garantir la validesa, la fiabilitat i la utilitat dels processos d'avaluació externa és l'actuació dels experts externs (*peer review*). Les avaluacions conduïdes per equips d'experts externs es basen, d'una banda, en l'orientació científicotècnica i disciplinària que aporten com a tret distintiu els experts i, de l'altra, en l'observació i l'estudi directe de la realitat a avaluar, que permet precisar i contextualitzar la informació que s'analitza. Per tant, es pot afirmar que **l'enfocament de l'acreditació descansa en l'expert**.

AQU Catalunya té oberta permanentment la selecció d'experts mitjançant un mecanisme en què les persones expertes es poden inscriure en el banc d'avaluadors de l'Agència a través del web http://www.aqu.cat/experts/banc_avaluadors.html. A més dels models de currículum que cal adjuntar a l'hora de donar-se d'alta, l'apartat d'experts del web inclou una formació en línia sobre qualitat, i també la descripció del marc normatiu, del procés de Bolonya i de l'educació superior a Catalunya.

2.2.1. Comitès d'avaluació externa (CAE)

En tot procés d'acreditació és necessari que un comitè d'avaluadors externs visiti la institució, l'informe del qual és peça clau en la decisió que finalment adoptarà la comissió específica d'avaluació.

L'encàrrec de conduir l'avaluació externa en un centre concret recau en el comitè d'avaluació externa (CAE), la composició del qual es fa tenint en compte l'àmbit de coneixement concret del centre. AQU Catalunya presentarà la composició del CAE a la institució perquè indiqui si es produeix algun conflicte d'interessos per algun dels seus membres. Només en aquest cas es procediria a un canvi de composició. Un cop realitzada l'avaluació i emès l'informe d'avaluació externa, el CAE finalitza la seva activitat.

La composició estàndard dels CAE és la següent:

- El/la **president/a**.
- Un/a **vocal acadèmic/a** per cadascun dels àmbits de coneixement del centre.
- Un/a **vocal professional** de l'àmbit de coneixement del centre.
- Un/a **estudiant** de l'àmbit de coneixement del centre.
- Un/a **secretari/ària** especialista en metodologia.

No obstant això, **la composició dels comitès podrà variar en funció de les titulacions a avaluar a cada centre i de la tipologia de visita**. En general, sempre que es pugui, els CAE estaran formats per una combinació de persones membres de les comissions d'acreditació i altres persones nomenades específicament per al comitè.

El resultat d'aquest conjunt de tasques és un **informe d'avaluació externa (IAE)** que el CAE eleva a la comissió d'acreditació.

2.2.2. Comissions d'acreditació

En el procés d'acreditació, les comissions específiques d'avaluació per branca (CEA), creades en el Marc VSMA (AQU, 2016) i que tenen la responsabilitat de la verificació, el seguiment i la modificació de les titulacions oficials, prenen les funcions de comissió d'acreditació. D'aquesta manera, es garanteix que el coneixement adquirit al llarg dels processos d'avaluació es manté i serveix per reforçar la coherència de les decisions que es prenguin en el marc de l'acreditació. La seva funció principal és emetre els **informes d'acreditació (IdA)** de les titulacions que se sotmeten al procés, per tal que els òrgans corresponents prenguin la decisió definitiva sobre l'acreditació.

Segons l'acord de la Comissió d'Avaluació d'Institucions i Programes (CAIP), la comissió responsable de l'acreditació dels ensenyaments artístics superiors és la CEA d'Arts i Humanitats.

2.2.3. Comissió d'Apel·lacions

La Comissió d'Apel·lacions és la comissió responsable de resoldre els recursos que es presentin en els processos d'acreditació de totes les titulacions d'educació superior. Per a la resolució dels recursos, aquesta comissió disposarà d'informes d'experts de l'àmbit de les titulacions que interposen el recurs, preferentment aliens al sistema d'educació superior català.

2.3. El procés d'acreditació

Les principals fases del procés d'acreditació són les següents:

- 1) **Aprovació dels centres a avaluar externament.** Anualment, AQU Catalunya, juntament amb el Departament d'Ensenyament, aprova els centres i els títols que s'hauran de sotmetre a avaluació externa al llarg del curs acadèmic següent, en funció de les titulacions que s'hagin d'acreditar.
- 2) **Planificació de la visita.** AQU Catalunya planificarà conjuntament amb els centres les dates en què es durà a terme la visita.
- 3) **Presentació de la sol·licitud d'acreditació.** El centre haurà de sol·licitar formalment l'acreditació dels seus títols oficials. El centre interessat haurà de presentar la sol·licitud a la Direcció General de Formació Professional Inicial i Ensenyaments de Règim Especial del Departament d'Ensenyament, que, un cop acceptada, la tramitarà a AQU Catalunya mitjançant el procediment establert.
- 4) **Acceptació de la sol·licitud.** El Departament d'Ensenyament acceptarà la sol·licitud si compleix els requisits establerts. En cas contrari, sol·licitarà a la institució la seva esmena en un termini de quinze dies hàbils. Un cop acceptada la sol·licitud, el Departament d'Ensenyament traslladarà la demanda formal, per registre o mitjans telemàtics a través de l'EACAT, a AQU Catalunya, que la resoldrà en un termini màxim de nou mesos.
- 5) **Presentació de la documentació.** Tres mesos hàbils (caldrà descomptar-ne el mes d'agost i altres períodes festius i/o vacacionals) abans de la visita del CAE al centre, la institució haurà de lliurar la documentació següent:
 - a) **L'autoinforme del centre.** L'autoinforme del centre **integra i substitueix els informes finals de seguiment** de les titulacions que s'han de sotmetre a acreditació. Per tant, a l'autoinforme es mantindran diferenciats els aspectes més significatius de cadascuna de les titulacions que formen l'oferta del centre. A més, ha de contenir, convenientment actualitzat, el pla de millora de les titulacions.
 - b) **Evidències.** S'hauran d'aportar les evidències recomanades en aquesta guia.
 - c) **Una mostra de les execucions dels estudiants.** Caldrà preparar una selecció d'evidències de les proves d'avaluació dels estudiants corresponents a treballs finals dels ensenyaments (TFE) o treballs finals de màster (TFM), pràctiques externes i assignatures obligatòries seleccionades. La selecció de les proves escrites, els treballs i/o els informes s'haurà de fer de manera que hi hagi exemples de diferents qualificacions i han de correspondre al darrer curs acadèmic tancat.
- 6) **Anàlisi de l'autoinforme i de les evidències.** Aquesta revisió, prevista generalment en tots els processos d'avaluació, té com a objectiu identificar les fortaleses i les àrees de millora a partir de l'aplicació dels estàndards d'aquesta guia, així com establir les

qüestions que cal aclarir abans de la visita i els aspectes més importants a tractar-hi. Es valorarà la qualitat i la pertinència de les evidències i de l'autoinforme presentats. En funció d'aquesta anàlisi, el president i el secretari del CAE decidiran la necessitat que la institució completi o millori la informació i valoraran la conveniència de continuar amb el procés.

- 7) 7.1) **Visita prèvia.** Aproximadament **sis setmanes** després de presentada la documentació, si es considera oportú, el president i el secretari del CAE podran visitar el centre amb l'objectiu de **resoldre els dubtes plantejats** a partir de la revisió preliminar de l'autoinforme i les evidències i d'**exposar les àrees de millora**. També s'acordaran els grups d'interès que s'entrevistaran. El centre haurà d'estar representat per dues persones, preferentment el seu responsable i una altra persona que hagi tingut implicació en el procés de seguiment i/o en la gestió del SGIQ. En la visita prèvia es decidirà si es pot continuar amb el procés d'avaluació externa o si, en funció de les evidències aportades, és convenient ajornar-lo.
 - 7.2) **Emissió de l'informe previ.** Resultat de la visita prèvia o, quan no se'n faci, de l'anàlisi de l'autoinforme i de les evidències, el CAE emetrà un informe preliminar amb les accions que haurà de dur a terme el centre per millorar la informació i assegurar un bon desenvolupament del procés.
 - 7.3) **Elaboració de la nova documentació.** El centre disposarà d'un termini de vint dies hàbils per lliurar la documentació esmenada o addicional que l'informe previ requereixi, l'autoinforme definitiu i les evidències associades.
- 8) **Avaluació.** L'avaluació implica l'anàlisi, de manera individual per part de tots els membres del CAE, de tota la documentació presentada pel centre. Els avaluadors faran servir les rúbriques, exemplificades adequadament.
- 9) **Organització de la visita.** D'acord amb l'agenda pactada en l'informe previ de revisió d'evidències, el centre organitzarà l'agenda de la visita, en què estaran delimitades les diferents audiències acordades prèviament amb el CAE (professorat, estudiants i titulats, inspectors, PAS, ocupadors, coordinadors de titulació, equip directiu, equip d'assegurament de la qualitat, etc.) i la visita a les instal·lacions. També s'haurà de preveure l'espai necessari per al treball del CAE.
- 10) **Desenvolupament de la visita.** L'objectiu principal és conèixer *in situ* el desenvolupament de les titulacions implantades al centre. Es contrastaran o es validaran les evidències aportades, es detectaran controvèrsies o desacords i s'obtindran, si escau, noves evidències per valorar aspectes no considerats a la documentació aportada. El temps de visita dependrà del nombre de titulacions a avaluar i del seu estat. Es considera que entre un i dos dies pot ser un temps mitjà adequat per a la majoria de centres.
- 11) **Elaboració dels informes previs d'avaluació externa i d'acreditació.** En un termini d'**entre quatre i sis setmanes** després de la visita, el CAE remetrà a la CEA d'Arts i

Humanitats l'informe previ d'avaluació externa (IPAE) perquè aquesta comissió el prengui en consideració i prepari els informes previs d'acreditació (IPA) de les titulacions objecte d'avaluació.

En la redacció de l'IPAE s'utilitzaran les rúbriques exemplificades. Per a aquelles titulacions que presentin valoracions diferents de les aplicades a totes les titulacions del centre, es justificarà aquesta valoració diferenciada. En aquest informe es faran paleses les bones pràctiques i els aspectes que caldrà millorar obligatòriament.

La CEA d'Arts i Humanitats elaborarà l'IPA corresponent a cada títol, un cop rebuda la proposta d'IPAE i havent considerat la documentació descrita anteriorment. Aquest informe s'emetrà en termes de favorable o desfavorable, amb indicació dels aspectes que necessàriament s'hauran de corregir per obtenir un informe positiu.

12) 12.1) **Emissió dels informes previs.** AQU Catalunya emetrà conjuntament els IPAE i els IPA.

12.2) **Presentació d'al·legacions.** En un termini aproximat de **vint dies**, la institució podrà presentar les al·legacions que consideri oportunes als informes previs perquè el CAE i la CEA les prenguin en consideració. Les al·legacions hauran d'incloure obligatòriament el nou pla de millora de les titulacions del centre, amb la incorporació de les accions pertinents que es considerin oportunes i que puguin donar resposta a les febleses detectades pel CAE i la CEA.

13) 13.1) **Elaboració dels informes definitius.** En un termini aproximat d'un mes, el CAE, un cop rebudes i estudiades les al·legacions, elaborarà la proposta final d'informe d'avaluació externa (IAE), que remetrà a la CEA corresponent perquè, juntament amb les al·legacions rebudes, elabori els informes d'acreditació (IdA) definitius.

13.2) **Emissió dels informes definitius.** AQU Catalunya emetrà conjuntament els IAE i els IdA.

Si l'IdA indica que és necessària la implantació de millores, s'acordarà amb el centre i amb els responsables de la titulació el termini per dur a terme aquesta implantació, que **en cap cas no podrà superar els dos anys**. Una vegada finalitzat el termini, el centre presentarà, juntament amb l'informe de seguiment, les evidències que justifiquen la posada en marxa de les millores.

L'emissió de l'IdA es farà en un termini màxim de **nou mesos comptadors des de la data de sol·licitud de l'acreditació**. En cas contrari, s'entendrà que el títol està acreditat.

14) **Comunicació de l'acreditació.** AQU Catalunya comunicarà el resultat de l'acreditació al Departament d'Ensenyament de la Generalitat de Catalunya.

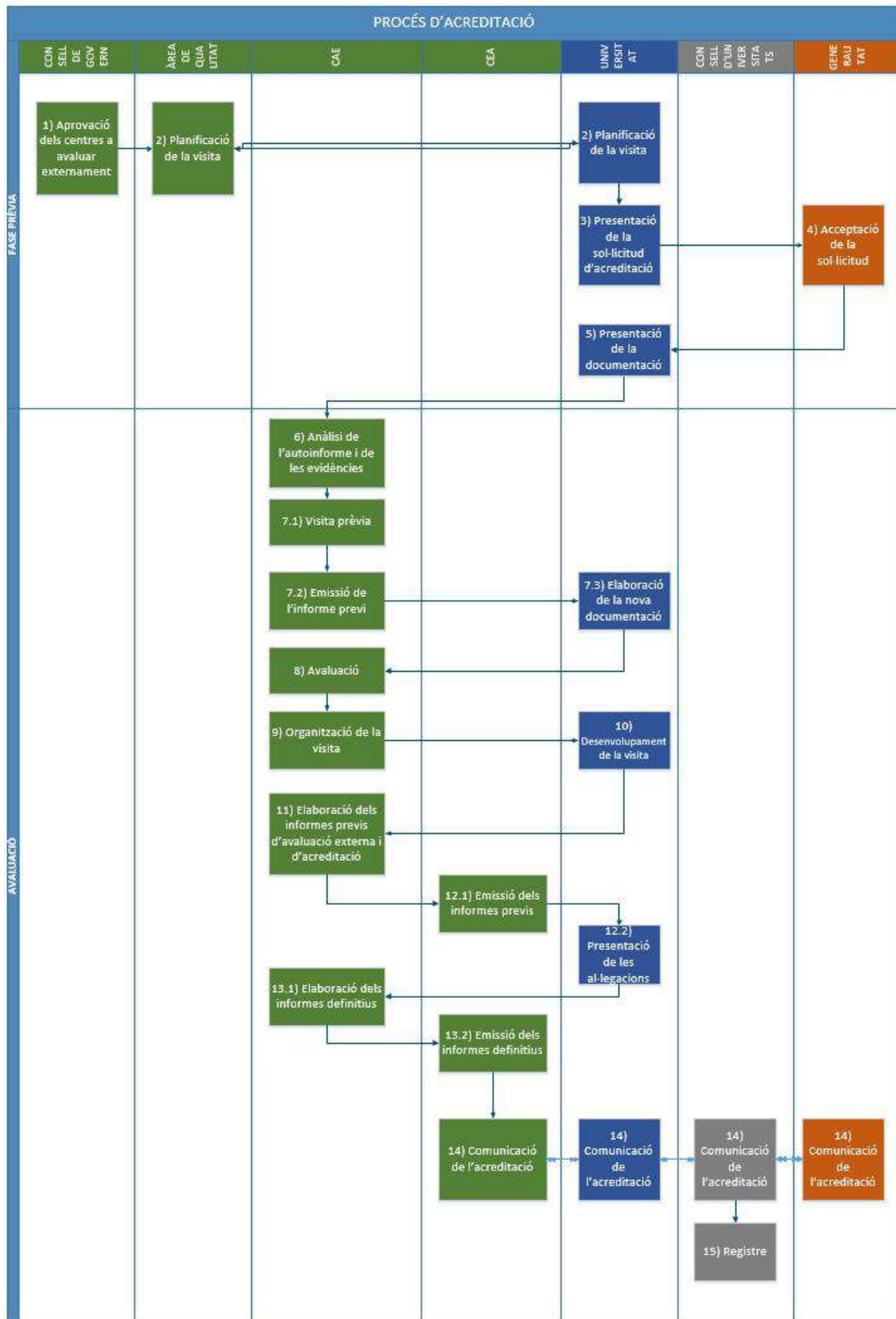
En el cas dels **títols superiors**, AQU Catalunya comunicarà el resultat a la Direcció General de Formació Professional i Ensenyaments de Règim Especial del Departament d'Ensenyament de la Generalitat de Catalunya, que al seu torn el comunicarà al centre.

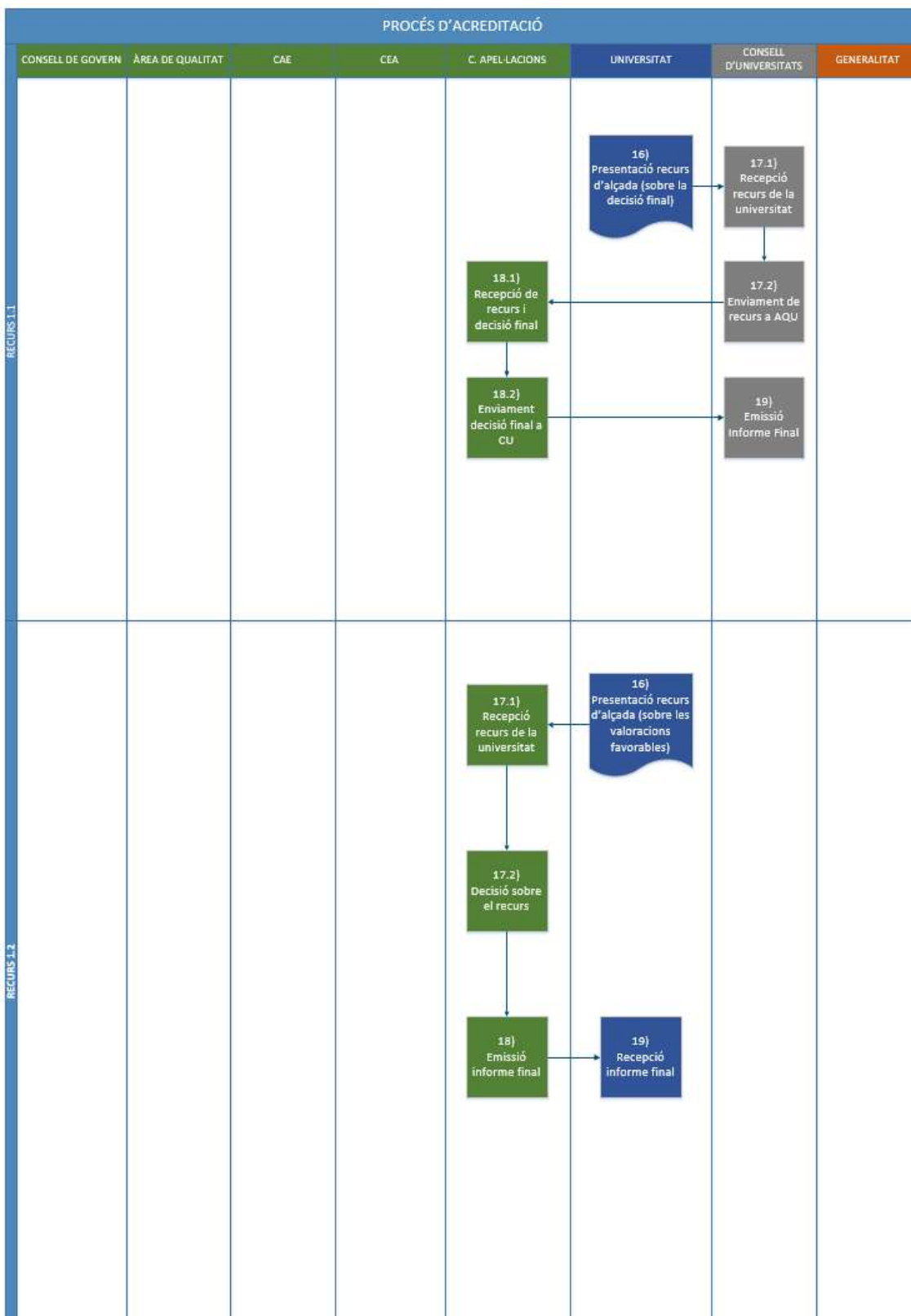
En el cas dels **màsters artístics**, AQU Catalunya comunicarà el resultat a la Direcció General de Formació Professional i Ensenyaments de Règim Especial del Departament d'Ensenyament de la Generalitat de Catalunya, que al seu torn el comunicarà al centre i al Registre estatal de centres docents no universitaris.

El procés de recurs del resultat de l'acreditació i de la valoració qualitativa de l'acreditació s'exposa a l'apartat 2.3.1.

- 15) **Registre.** En cas de ser favorable, es procedirà a la inscripció de la corresponent renovació de l'acreditació. Si és desfavorable, el títol constarà com a extingit a partir d'aquella data. En aquest cas, la resolució que es dicti declararà extingit el pla d'estudis i s'hauran d'habilitar les mesures adequades que garanteixin els drets acadèmics dels estudiants que es trobin cursant els estudis.

A continuació es mostra el diagrama del procés d'avaluació per a l'acreditació.





2.3.1. El procés de recurs

Un cop emès l'acord d'acreditació o no-acreditació, el centre pot interposar recurs d'alçada al Ministeri en el termini màxim d'un mes comptador des de l'endemà de la seva notificació.

D'altra banda, pel que fa a l'acord de la valoració qualitativa de l'acreditació, que inclou els resultats «acreditat amb condicions», «acreditat» o «acreditat en progrés vers l'excel·lència», el centre pot interposar recurs d'alçada davant de la Comissió d'Apel·lacions en el termini d'un mes comptador des de l'endemà de la seva notificació.

2.4. L'autoinforme

Els processos associats amb l'assegurament de la qualitat dels ensenyaments estan descrits en els SGIQ de les institucions. Per tant, el SGIQ se situa com a instrument fonamental per a l'acreditació de les titulacions i ha de constituir el referent en el procés de l'elaboració de l'autoinforme.

Per garantir la qualitat del procés, l'autoinforme ha de complir, entre d'altres, els requisits següents:

- Complet, rigorós i concret. Ha d'analitzar i valorar els elements considerats clau per a la titulació que es vol analitzar i millorar.
- Basat en evidències generades en el procés de seguiment i en noves evidències resultants dels programes formatius (per exemple, realitzacions dels estudiants).
- Sistemàtic i detallat pel que fa a l'anàlisi de les causes i, per tant, d'allò que és necessari per afrontar les millores.
- Equilibrat en la identificació tant dels aspectes positius com dels aspectes que cal millorar.
- Compartit i validat per la comunitat del centre, per tal d'assegurar-ne la representativitat en l'anàlisi. Les aportacions que la comunitat del centre hagi realitzat durant aquest període s'han de consignar/relacionar a l'informe. L'autoinforme ha d'estar sotmès a informació pública i aprovat segons els procediments establerts en el SGIQ.

Fases del procés d'elaboració de l'autoinforme

Constitució del comitè d'avaluació interna (CAI)

La unitat avaluada, d'acord amb el que estableix el seu SGIQ, ha de constituir el comitè del centre responsable de l'elaboració de l'autoinforme. En aquest comitè hauran de participar representants dels diferents grups d'interès del centre, com ara responsables acadèmics, professorat, personal administratiu, estudiants i d'altres que es considerin oportuns.

Si el comitè que ha d'elaborar l'autoinforme és diferent del que s'encarrega dels informes de seguiment, es recomana que rebi una formació *ad hoc*, on s'aprofundeixi en els aspectes clau que s'hauran d'analitzar tenint en compte la metodologia emprada.

Sistemàtica de recollida d'informació

L'elaboració de l'autoinforme no pot ser un procés *ex novo*. Com ja s'ha comentat, és la culminació del procés de seguiment. Per tant, seguint els processos recollits en el SGIQ, el CAI ha d'agregar la informació recollida als informes de seguiment previs i afegir-hi les darreres dades corresponents a l'últim curs acadèmic. L'agregació correspondrà a dades i anàlisis tant del centre com de les titulacions que imparteix. La informació pot ser de caràcter quantitatiu o qualitatiu, i comprèn des de dades i indicadors sobre entrades fins a processos i resultats de l'activitat del centre.

Pel que fa a les titulacions impartides, la informació de l'autoinforme ha d'abraçar el període comprès entre la verificació (o darrera acreditació) i el darrer curs acadèmic completat abans de la visita externa per a l'acreditació.

Elaboració de l'autoinforme

Un cop es disposi de tota la informació, el CAI ha d'analitzar i reflexionar sobre les dades d'una manera integradora, per tal de donar resposta als estàndards d'acreditació i fonamentar un bon pla de millora.

Exposició pública

La institució sotmetrà l'autoinforme a informació pública, per tal de ser validat per la comunitat del centre. **No es pot trametre a AQU Catalunya cap informe que no s'hagi sotmès a exposició pública.**

Validació final i remissió a AQU Catalunya

Finalment, l'autoinforme ha de ser validat per l'òrgan institucional corresponent abans de ser tramès a AQU Catalunya.

Contingut de l'autoinforme

L'autoinforme ha de donar resposta als estàndards d'acreditació definits en aquesta guia. Es visualitza com un document estructurat en els grans apartats següents:

1. Presentació del centre

En aquest apartat la institució ha d'aportar una visió global del centre, per situar el lector de l'autoinforme. Així, es poden aportar dades sobre les fites més significatives de la trajectòria del centre, com ara l'evolució del nombre d'estudiants i titulats, el professorat, etc. Es recomana una extensió màxima de dos fulls.

2. Procés d'elaboració de l'autoinforme

La institució ha de descriure breument el procés seguit en l'elaboració de l'autoinforme —que haurà de formar part del SGIQ—, amb esment de la constitució de la comissió responsable de l'elaboració, la sistematització de l'agregació de les dades, la participació de grups d'interès, la fase de consulta i la reflexió final, tot incloent-hi una valoració de la qualitat del procés d'elaboració de l'autoinforme (compliment de terminis, implicació dels grups d'interès, qualitat de les evidències, grau de satisfacció, etc.).

3. Valoració de l'assoliment dels estàndards d'acreditació

En aquest apartat la institució ha de fer una argumentació basada en evidències sobre el grau d'assoliment dels estàndards d'acreditació.

La institució ha de realitzar una valoració fent referència directa a les dades més significatives que posen de manifest el compliment dels estàndards. En cada cas, **s'han de valorar el grau de compliment dels objectius pretesos i l'assoliment de les especificacions establertes a la memòria verificada** (per exemple, si s'ha assolit el perfil de formació pretès, si s'han complert els compromisos de recursos de personal, si la planificació portada a terme s'ajusta a la prevista o cal modificar-la, etc.).

Es recomana a la institució que valori cada dimensió i cada estàndard segons l'escala de quatre qualificacions (en progrés vers l'excel·lència, s'assoleix, s'assoleix amb condicions, no s'assoleix) que apareix en aquesta guia.



Consideracions específiques a tenir en compte en la preparació de l'autoinforme:

- *L'estàndard 1, a excepció de l'adequació del perfil d'accés dels estudiants i dels mecanismes de coordinació, s'assoleix de manera directa mantenint actualitzada la informació relativa al pla d'estudis per mitjà dels processos previstos a aquest efecte. Ara bé, la institució haurà d'informar dels canvis que hagi sofert a la memòria des que es va verificar i, en tot cas, el CAE podrà entrar a valorar els subestàndards 1.1 i 1.2 si fos necessari.*
- *Els estàndards 2, 3 i 5 es desenvoluparan principalment a escala de centre i els estàndards 4 i 6 a escala de titulació. Pel que fa als estàndards a escala de centre, cal fer una reflexió global i, si escau, apuntar les particularitats associades a les diferents titulacions.*

4. Valoració i proposta del pla de millora

La institució ha d'analitzar i reflexionar sobre el funcionament del centre i el desenvolupament de les titulacions impartides. Aquesta reflexió s'ha de fonamentar tant en la informació pública com en les dades, els indicadors i la informació qualitativa derivada del seu SGIQ.

Fruit de l'anàlisi valorativa, es proposaran accions de millora que s'han d'integrar en un pla de millora del centre, que ha d'incloure accions de millora transversals del centre i accions de millora específiques per a les titulacions que ho requereixin.

5. Evidències

Les evidències per afegir o annexar a l'autoinforme són les que apareixen en aquesta guia vinculades a cada estàndard, i han d'estar disponibles i accessibles per als membres del CAE.



La institució podrà completar la llista d'evidències que apareixen als estàndards amb tots els documents que cregui oportuns.

AQU Catalunya posa a la disposició de les institucions que imparteixen ensenyaments artístics superiors un model d'autoinforme que poden fer servir per presentar la informació corresponent a aquests apartats.

2.5. Els criteris per a l'acreditació

Grau d'assoliment dels estàndards

Els estàndards es valoraran, segons la seva consecució, en quatre nivells:

- **En progrés vers l'excel·lència.** L'estàndard s'aconsegueix completament i, a més, hi ha exemples de bones pràctiques que excedeixen el mínim requerit.
- **S'assoleix.** L'estàndard s'aconsegueix completament a la institució.
- **S'assoleix amb condicions.** S'aconsegueix el nivell mínim de l'estàndard i es detecten aspectes que s'han de millorar necessàriament. Aquests aspectes són de tal naturalesa que permeten la seva millora en un termini de temps raonable.
- **No s'assoleix.** El títol no aconsegueix el nivell mínim requerit per arribar a l'estàndard corresponent. Les millores que cal introduir són de tal envergadura que no permeten assolir l'estàndard en un temps raonable.

El resultat de l'acreditació s'expressarà en termes de **favorable o desfavorable**, estructurats en quatre nivells:

- a) **Acreditat en progrés vers l'excel·lència.** La majoria dels estàndards d'acreditació reben la valoració «en progrés vers l'excel·lència» i, en conseqüència, s'identifiquen nombroses bones pràctiques que excedeixen el nivell mínim requerit.

- b) **Accreditat.** S'assoleixen tots els estàndards d'acreditació, almenys en el seu nivell mínim.
- c) **Accreditat amb condicions.** No s'assoleixen tots els estàndards d'acreditació. Es detecten problemes que es poden solucionar en un període de temps raonable.
- d) **No acreditat.** No s'assoleixen la majoria de criteris d'acreditació o els més significatius.

Per a l'obtenció d'una **acreditació en progrés vers l'excel·lència** caldrà complir les tres condicions següents:

- a) No tenir cap estàndard valorat amb «s'assoleix amb condicions» o «no s'assoleix».
- b) Tenir com a mínim dos estàndards valorats amb «en progrés vers l'excel·lència», i entre ells obligatòriament o bé el 4 o bé el 6. A més, s'estableix que, perquè els estàndards 4 i 6 obtinguin la valoració «en progrés vers l'excel·lència», com a mínim han d'obtenir aquesta mateixa qualificació els subestàndards 4.1 (nivell acadèmic i experiència del professorat) i 6.1 (nivell acadèmic i activitats de formació de la titulació), respectivament.
- c) Tenir valorats amb «en progrés vers l'excel·lència» els subestàndards 4.1 i 6.1.

Quan es doni alguna de les tres condicions següents, la titulació s'**acreditarà amb condicions**:

- a) Quan hi hagi tres estàndards valorats amb «s'assoleix amb condicions».
- b) Quan hi hagi com a mínim dos estàndards valorats amb «s'assoleix amb condicions» i un d'ells sigui o bé el 4 o bé el 6. Si els subestàndards 4.1 i 6.1 s'assoleixen amb condicions, els estàndards 4 i 6, respectivament, també s'assoliran amb condicions.
- c) Quan el subestàndard 6.1 (nivell acadèmic i activitats de formació de la titulació) s'assoleixi amb condicions.

Un títol no s'acreditarà quan algun dels estàndards següents es valori com a no assolit:

- a) Estàndard 1: qualitat del programa formatiu.
- b) Estàndard 4: adequació del professorat al programa formatiu.
- c) Estàndard 5: eficàcia dels sistemes de suport a l'aprenentatge.
- d) Estàndard 6: qualitat dels resultats dels programes formatius.

3. ESTÀNDARDS I CRITERIS D'AVALUACIÓ

3.1. Qualitat del programa formatiu

La confiança de la societat en la qualitat acadèmica dels programes formatius requereix l'establiment d'un marc de qualificacions de referència conegut i avalat pels màxims responsables en l'Espai europeu d'educació superior (EEES), que a més permeti el reconeixement mutu entre tots els estats membres. En aquest context s'ha desenvolupat el Marc espanyol de qualificacions per a l'educació superior (MECES), alineat amb el marc europeu construït sobre els descriptors de Dublín.

Aquest marc de referència és vàlid per a les institucions d'educació superior i per a les entitats responsables de l'assegurament extern de la qualitat de les titulacions. També ha de promoure un coneixement compartit de les expectatives associades a les qualificacions, que permeti un ús consistent dels títols atorgats i faciliti la mobilitat internacional de titulats.

Les institucions han de disposar de processos dins dels seus SGIQ que permetin el disseny i l'aprovació de les titulacions, de forma coherent amb els estàndards i directrius europeus per a l'assegurament intern de la qualitat en les institucions d'educació superior, en especial l'**ESG 1.2 (Disseny i aprovació dels programes)**, que estableix que «les institucions han de tenir processos per al disseny i l'aprovació dels seus programes. Cal dissenyar els programes per tal que satisfacin els objectius establerts, incloent-hi els resultats d'aprenentatge previstos. Cal especificar i comunicar clarament la titulació que s'obté en finalitzar un programa. A més, aquesta titulació ha de referir-se al nivell corresponent del marc nacional de titulacions de l'educació superior i, en conseqüència, al marc de titulacions de l'EEES», i també l'**ESG 1.3 (Aprenentatge, ensenyament i avaluació centrats en l'alumnat)**, que indica que «les institucions han de garantir que els programes s'ofereixen d'una manera que anima l'alumnat a adoptar un paper actiu en la creació del procés d'aprenentatge, i que l'avaluació dels estudiants reflecteix aquest enfocament» (ENQA, 2015).

El perfil de competències ha de ser rellevant dins de l'àmbit disciplinari i independent de les mencions o especialitats del títol. Les competències proposades han de tenir correspondència amb les recollides en xarxes o entitats nacionals i internacionals. La justificació o valoració de la rellevància del perfil proposat per a la titulació ha de tenir un pes específic més elevat per a les titulacions que són noves o que no tenen tradició en el nostre sistema d'educació superior. D'altra banda, el perfil de competències ha de ser el corresponent al nivell formatiu de la proposta, d'acord amb el MECES (en el context present, estudis amb el nivell de títol superior o de màster).

En conseqüència, en el moment de l'acreditació de la titulació, s'espera que la institució compleixi l'estàndard següent:

El disseny de la titulació (perfil de competències i estructura del currículum) està actualitzat segons els requisits de la disciplina i respon al nivell formatiu requerit en el MECES.

L'estàndard es desglossa en els estàndards concrets següents:

- 1.1. El perfil de competències de la titulació és consistent amb els requisits de la disciplina i amb el nivell formatiu corresponent del MECES.
- 1.2. El pla d'estudis i l'estructura del currículum són coherents amb el perfil de competències i amb els objectius de la titulació.
- 1.3. Els estudiants admesos tenen el perfil d'accés adequat per a la titulació i el seu nombre és coherent amb el nombre de places ofertes.
- 1.4. La titulació disposa de mecanismes de coordinació docent adequats.
- 1.5. L'aplicació de les diferents normatives es realitza de manera adequada i té un impacte positiu sobre els resultats de la titulació.



Aquest estàndard, a excepció de l'adequació del perfil d'accés dels estudiants (1.3), dels mecanismes de coordinació (1.4) i de l'aplicació de les normatives (1.5), queda, en general, satisfet amb la verificació inicial de la titulació. No obstant això, el CAE, en els casos que ho requereixin, pot avaluar els subestàndards 1.1 i 1.2 i/o aportar-hi propostes de millora.

D'acord amb el que s'ha explicat al capítol anterior, el CAE pot validar la incorporació a la titulació d'aquelles modificacions que es poden comunicar a través del procés de seguiment.

Quan una institució imparteixi un títol en diferents centres o seus, els CAE hauran d'avaluar que el pla d'estudis (les seves assignatures obligatòries) és el mateix a tots els centres.

En la valoració del subestàndard 1.4 s'inclou també la distribució horària del pla d'estudis i de les seves matèries.

Pel que fa al subestàndard 1.5, l'anàlisi i la valoració se centraran en aquells aspectes normatius que tenen relació amb la qualitat docent, com ara el compliment normatiu en matèria de professorat, reconeixement de crèdits, adaptació d'estudiants que provenguin de titulacions extingides, etc.

Si el subestàndard 1.5 no s'assoleix, la dimensió 1 quedarà, com a mínim, condicionada.

Evidències

- Memòria actualitzada per a la verificació de la titulació.
- Informe de verificació i modificacions posteriors de la titulació.
- Informes de seguiment.
- Documentació referida a la coordinació de l'activitat docent.
- Proves específiques d'accés.
- Complementos formatius (si n'hi ha).



La institució podrà completar aquesta llista d'evidències (i les que apareixen a la resta d'estàndards) amb tots els documents que cregui oportuns.

Indicadors de títol superior

Els indicadors que cal considerar per avaluar aquest estàndard són els següents:

- Oferta, demanda i matrícula.
- Proves específiques d'accés.
- Via d'accés.

Oferta, demanda i matrícula

	Curs <i>n - 3</i>	Curs <i>n - 2</i>	Curs <i>n - 1</i>	Curs <i>n</i>
Places de nou accés				
Nombre de sol·licituds				
Estudiants de nou ingrés (matriculats)				

Proves específiques d'accés

	Curs <i>n - 3</i>	Curs <i>n - 2</i>	Curs <i>n - 1</i>	Curs <i>n</i>
Percentatge d'estudiants que superen la prova d'accés				
Percentatge d'estudiants aprovats que es matriculen				
Nota de tall				

Via d'accés

Curs <i>n</i>	<i>N</i>	%
Batxillerat		
CFGS, FP2 o assimilats		
Més grans de 25 anys		
Titulats universitaris o assimilats		
Prova del Departament d'Ensenyament per a les persones que no tenen el requisit acadèmic		
Altres accessos		

Valoració

En el cas dels títols superiors, per a la valoració d'aquest estàndard, cal prendre en consideració els aspectes següents:

- Grau de correspondència entre la memòria verificada, incloent-hi les modificacions posteriors, i la implantació real.
- Relació entre oferta, demanda i matrícula, i la seva evolució.
- Resultat de les proves d'accés.
- Mecanismes de coordinació de l'activitat docent, incloent-hi la planificació horària de l'estudi.
- Reconeixement de crèdits.

Indicadors de màster

Els indicadors que cal considerar per avaluar aquest estàndard, concretament el punt 1.3, són els següents:

- Oferta, demanda i matrícula.
- Procedència.
- Complementos formatius (si n'hi ha).

Oferta, demanda i matrícula

Indicadors	Curs <i>n - 3</i>	Curs <i>n - 2</i>	Curs <i>n - 1</i>	Curs <i>n</i>
Nombre de places ofertes				
Nombre d'aspirants				
Nombre d'admesos				
Mitjana de les notes d'accés de les proves específiques				

Procedència

Indicadors	Curs <i>n - 3</i>	Curs <i>n - 2</i>	Curs <i>n - 1</i>	Curs <i>n</i>
Percentatge d'estudiants que provenen del mateix centre				
Percentatge d'estudiants que provenen d'altres centres d'EA				
Percentatge d'estudiants que provenen d'universitats				
Percentatge d'altres				

Complements formatius (si n'hi ha)

Indicador	Curs <i>n - 3</i>	Curs <i>n - 2</i>	Curs <i>n - 1</i>	Curs <i>n</i>
Alumnes titulats que han cursat complements formatius				
Mitjana de crèdits en complements formatius dels alumnes que n'han cursat				

Valoració

En el cas dels màsters, per a la valoració d'aquest estàndard, cal prendre en consideració els aspectes següents:

- Grau de correspondència entre la memòria verificada, incloent-hi les modificacions posteriors, i la implantació real.
- Relació entre oferta, demanda i matrícula, i la seva evolució.
- Perfil dels estudiants d'accés, en especial l'àmbit d'on provenen i la necessitat de cursar complements formatius.



- Adequació i eficiència dels complementes formatius (si escau).
- Mecanismes de coordinació de l'activitat docent, incloent-hi la planificació horària de l'estudi.
- Reconeixement de crèdits.

Rúbriques

1.1. El perfil de competències de la titulació és consistent amb els requisits de la disciplina i amb el nivell formatiu corresponent del MECES.	
S'assoleix	El perfil de competències de la titulació és consistent amb els requisits de la disciplina i amb el nivell formatiu corresponent del MECES.
1.2. El pla d'estudis i l'estructura del currículum són coherents amb el perfil de competències i amb els objectius de la titulació.	
S'assoleix	El pla d'estudis i l'estructura del currículum són coherents amb el perfil de competències i amb els objectius de la titulació.
1.3. Els estudiants admesos tenen el perfil d'accés adequat per a la titulació i el seu nombre és coherent amb les places ofertes.	
En progrés vers l'excel·lència	Tots els estudiants matriculats presenten un perfil d'accés que s'adiu amb l'establert per la titulació i el seu nombre és coherent amb les places ofertes.
S'assoleix	La majoria d'estudiants matriculats presenten un perfil d'accés que s'adiu amb l'establert per la titulació.
	El nombre d'estudiants matriculats és coherent amb el nombre de places ofertes.
S'assoleix amb condicions	Una part significativa d'estudiants matriculats presenten un perfil d'accés que no s'adiu amb l'establert per la titulació.
	La matrícula d'estudiants presenta valors allunyats del nombre de places ofertes.
No s'assoleix	La majoria d'estudiants matriculats presenten un perfil d'accés que no s'adiu amb l'establert per la titulació.
	La matrícula presenta valors molt desviats respecte de l'oferta de places.
1.4. La titulació disposa de mecanismes de coordinació docent adequats.	
En progrés vers l'excel·lència	Els mecanismes de coordinació de què disposa la titulació són molt adequats.
S'assoleix	Els mecanismes de coordinació de què disposa la titulació són adequats.
S'assoleix amb condicions	Els mecanismes de coordinació de què disposa la titulació presenten disfuncions.

No s'assoleix	Els mecanismes de coordinació de què disposa la titulació no són adequats.
1.5. L'aplicació de les diferents normatives es realitza de manera adequada i té un impacte positiu sobre els resultats de la titulació.	
S'assoleix	L'aplicació de les diferents normatives es realitza de manera adequada i té un impacte positiu sobre els resultats de la titulació.
S'assoleix amb condicions	L'aplicació de les diferents normatives presenta deficiències.
No s'assoleix	La normativa legal corresponent a la titulació no s'aplica adequadament.

3.2. Pertinència de la informació pública

La transparència informativa és clau a l'hora de generar confiança i incrementar la competitivitat sobre la qualitat de la formació, motiu pel qual és present, d'una manera o d'una altra, en totes les declaracions i comunicats dels ministres responsables d'educació superior en l'EEES, com queda reflectit, entre d'altres, en els comunicats de les conferències de ministres europeus d'Educació de Bergen i Londres:

«Prenent com a base tot el que s'ha assolit fins ara en el procés de Bolonya, desitgem establir un espai europeu d'educació superior fonamentat en els principis de qualitat i transparència.» Comunicat de Bergen, 19-20 de maig de 2005.

«Els marcs de qualificacions són instruments fonamentals per aconseguir la comparabilitat i la transparència dins de l'EEES, així com per facilitar el transvasament d'estudiants dins, i entre, els sistemes d'educació superior. Aquests marcs també haurien d'ajudar les institucions d'educació superior a desenvolupar mòduls i programes d'estudis basats en els resultats de l'aprenentatge i en crèdits, i a millorar el reconeixement de qualificacions, així com tota mena d'aprenentatges anteriors.» Comunicat de Londres, 18 de maig de 2007.

Aquesta rellevància de la transparència queda reflectida de manera transversal en els estàndards europeus definits per ENQA, en els quals es fa referència a l'accés a la informació sobre les titulacions per part dels diferents grups d'interès (ENQA, 2015). Aquest estàndard d'acreditació pretén recollir aquesta posició destacada de la informació pública relacionada amb el programa formatiu.

D'acord amb l'**ESG 1.8 (Informació pública)**, «les institucions han de publicar informació clara, precisa, objectiva, actualitzada i de fàcil accés sobre les seves activitats, incloent-hi els programes». Les institucions han de facilitar informació que inclogui, entre d'altres, l'oferta de programes i els criteris de selecció, els resultats d'aprenentatge previstos, les qualificacions a què condueixen, els procediments d'ensenyament, d'aprenentatge i d'avaluació emprats, els resultats acadèmics obtinguts, els resultats de satisfacció, i també informació sobre ocupabilitat dels seus titulats.

La publicació de la informació garanteix la transparència i facilita la rendició de comptes, en sintonia amb els referents europeus en matèria de qualitat en l'ensenyament superior. En concret, pel que fa a l'**ESG 1.7 (Gestió de la informació)**, «les institucions han de garantir que recopilen, analitzen i utilitzen la informació rellevant per a la gestió eficaç dels seus programes i altres activitats».

A més, en les directrius de l'**ESG 1.1 (Política d'assegurament de la qualitat)** s'estableix que, per facilitar aquest objectiu, la política ha de ser pública.

Per garantir la qualitat de la informació pública, les institucions han de reflexionar periòdicament sobre la validesa, la rellevància i l'actualització de la informació pública, la seva accessibilitat i els processos de millora contínua que en garanteixen la qualitat.

En aquest context, la titulació ha de complir l'estàndard següent:

La institució informa de manera adequada tots els grups d'interès sobre les característiques del programa i sobre els processos de gestió que en garanteixen la qualitat.



El procés de seguiment de les titulacions, definit en el Marc VSMA, ajuda a demostrar el compliment d'aquest estàndard en els seus apartats d'informació pública sobre el desenvolupament operatiu de l'ensenyament i d'informació pública sobre els indicadors de l'ensenyament.

L'estàndard es desglossa en els estàndards concrets següents:

- 2.1. La institució publica informació veraç, completa, actualitzada i accessible sobre les característiques de la titulació i el seu desenvolupament operatiu.
- 2.2. La institució publica informació sobre els resultats acadèmics i de satisfacció.
- 2.3. La institució publica el SGIQ en què s'emmarca la titulació i els resultats del seguiment i de l'acreditació de la titulació.

Evidències

- Web de la institució i de la titulació.

Valoració

Per a la valoració d'aquest estàndard, cal prendre en consideració els aspectes següents:

- La publicació, compleció i actualització de la informació referent a la titulació (característiques, desenvolupament i resultats). Com a mínim es compararà amb la que es requereix als apartats 2.1 i 2.2 de la *Guia per al seguiment dels títols d'ensenyaments artístics superiors*.¹
- La facilitat d'accés a la informació publicada.
- Els informes de rendició de comptes a la societat que hagi pogut publicar la institució (IST, autoinforme d'acreditació, memòries, etc.).

¹ <http://www.aqu.cat/doc/doc_33310592_1.pdf>

Rúbriques

2.1. La institució publica informació veraç, completa, actualitzada i accessible sobre les característiques de la titulació i el seu desenvolupament operatiu.	
En progrés vers l'excel·lència	S'ofereix informació actualitzada, exhaustiva i pertinent sobre les característiques del programa i el seu desenvolupament operatiu.
	La informació és molt clara, llegible, agregada i accessible a tots els grups d'interès.
S'assoleix	S'ofereix informació pertinent sobre les característiques del programa i el seu desenvolupament operatiu.
	La informació és clara, llegible, agregada i accessible als grups d'interès.
S'assoleix amb condicions	S'ofereix informació parcial sobre les característiques del programa i el seu desenvolupament operatiu.
	La informació publicada presenta certes mancances pel que fa a claredat, llegibilitat, agregació i accessibilitat.
No s'assoleix	S'ofereix informació deficient sobre les característiques del programa i el seu desenvolupament operatiu.
	La informació publicada presenta serioses mancances pel que fa a claredat, llegibilitat, agregació i accessibilitat.
2.2. La institució publica informació sobre els resultats acadèmics i de satisfacció.	
En progrés vers l'excel·lència	La institució publica informació actualitzada, agregada, accessible i exhaustiva sobre els resultats acadèmics i de satisfacció de la titulació.
S'assoleix	La institució publica informació sobre els resultats acadèmics i de satisfacció de la titulació.
S'assoleix amb condicions	La institució publica informació parcial sobre els resultats acadèmics i de satisfacció de la titulació.
No s'assoleix	La institució no publica informació sobre els resultats acadèmics i de satisfacció de la titulació.
2.3. La institució publica el SGIQ en què s'emmarca la titulació i els resultats del seguiment i de l'acreditació de la titulació.	
En progrés vers l'excel·lència	La institució publica i difon de manera exhaustiva la política de qualitat, els processos del SGIQ i els elements que se'n deriven per a la rendició de comptes, que inclouen els resultats del seguiment i de l'acreditació.
S'assoleix	La institució publica la política de qualitat, els processos del SGIQ i els elements



	que se'n deriven per a la rendició de comptes, que inclouen els resultats del seguiment i de l'acreditació.
<i>S'assoleix amb condicions</i>	La institució publica de manera parcial la política de qualitat, els processos del SGIQ i els elements que se'n deriven per a la rendició de comptes, que inclouen els resultats del seguiment i de l'acreditació.
<i>No s'assoleix</i>	La institució no publica la política de qualitat, els processos del SGIQ i els elements que se'n deriven per a la rendició de comptes.

3.3. Eficàcia del sistema de garantia interna de la qualitat

En correspondència amb la confiança que la societat diposita en la gestió autònoma de les institucions d'educació superior i amb la transparència exigida en el marc de l'EEES, les institucions han de garantir que les seves actuacions estan en la direcció apropiada per aconseguir els objectius associats als ensenyaments que imparteixen. Per a això, les institucions han de disposar de polítiques i sistemes de garantia interna de la qualitat formalment establerts i públicament disponibles. El SGIQ és, en conseqüència, un instrument clau en la definició de les activitats formatives del centre.

El disseny i la implementació del SGIQ donen resposta als estàndards i directrius europeus per a l'assegurament intern de la qualitat en les institucions d'educació superior, en especial l'**ESG 1.1 (Política d'assegurament de la qualitat)** i l'**ESG 1.9 (Seguiment permanent i revisió periòdica dels programes)** (ENQA, 2015). Tal com recull l'**ESG 1.1**, «les institucions han de tenir una política d'assegurament de la qualitat que sigui pública i que formi part de la seva gestió estratègica. Les parts interessades internes han de desenvolupar i aplicar aquesta política a través d'estructures i processos adequats i, alhora, implicar-hi les parts interessades externes». Aquests grups d'interès interns assumeixen la seva responsabilitat en la qualitat i es comprometen a assegurar-la en tots els àmbits i a desenvolupar una cultura de qualitat. Per assolir aquest objectiu, han de desenvolupar i implementar una estratègia per a la millora continuada de la qualitat. L'estratègia, la política i els processos han de tenir un estatus formal i han d'estar disponibles públicament.

Les institucions, d'acord amb l'**ESG 1.9**, també «han de fer un seguiment i una revisió periòdica dels programes que ofereixen per garantir que assoleixen els objectius previstos i que responen a les necessitats de l'alumnat i la societat. Aquestes revisions han de comportar una millora continuada dels programes. Qualsevol acció que es planifiqui o s'adopti com a resultat de la revisió s'ha de comunicar a totes les parts interessades».

En el moment de l'acreditació d'una titulació, es considera que la institució ja té un SGIQ formalment establert i suficientment implementat, que garanteix la qualitat de les titulacions que estan dins del seu abast i que, per tant, defineix els processos per al disseny, l'aprovació, la implementació, el seguiment, la revisió i millora i, finalment, l'acreditació dels seus programes formatius. Aquest moment, que està relacionat amb l'assegurament extern de la qualitat en l'educació superior, també ha de donar resposta a l'**ESG 2.1 (Presca en consideració de l'assegurament intern de la qualitat)**, que indica que «l'assegurament extern de la qualitat ha d'abordar l'eficàcia dels processos d'assegurament intern de la qualitat [...]».

En conseqüència, en el moment de l'acreditació de la titulació, s'espera que la institució compleixi l'estàndard següent:

La institució disposa d'un sistema de garantia interna de la qualitat formalment establert i implementat que assegura, de manera eficient, la qualitat i la millora contínua de la titulació.

L'estàndard es desglossa en els estàndards concrets següents:

- 3.1. El SGIQ implementat té processos que garanteixen el disseny, l'aprovació, el seguiment i l'acreditació de les titulacions.
- 3.2. El SGIQ implementat garanteix la recollida d'informació i dels resultats rellevants per a la gestió eficient de les titulacions, en especial els resultats acadèmics i la satisfacció dels grups d'interès.
- 3.3. El SGIQ implementat es revisa periòdicament i genera un pla de millora que s'utilitza per optimitzar-lo contínuament.

El SGIQ d'una institució s'ha de fonamentar també en un model de millora contínua. La institució haurà de valorar de manera periòdica l'adequació del SGIQ com l'eina clau per assegurar la qualitat de les titulacions i la seva millora contínua. L'eficàcia del SGIQ es podrà demostrar a partir del grau d'implementació dels seus processos i de l'anàlisi de les evidències que s'originin en la seva aplicació, com ara els informes de seguiment de les titulacions, els informes de revisió del SGIQ, l'existència de sèries temporals dels resultats acadèmics i de satisfacció, el coneixement sobre el SGIQ i la participació dels grups d'interès o la documentació necessària per al procés d'acreditació, entre d'altres.

Evidències

- El conjunt de documentació relacionada amb el SGIQ.
- Plans de millora de la titulació, que identifiquin els punts febles i les accions introduïdes a partir dels processos de verificació, seguiment i acreditació del títol.
- Documents/informes de revisió i plans de millora del SGIQ, sempre que no estiguin inclosos als informes de seguiment de la titulació.
- Sèries temporals dels resultats acadèmics, segons el que es descriu als estàndards 2 i 6.
- Informació sobre la satisfacció dels principals grups d'interès en referència sobretot als aspectes següents:
 - Estudiants: amb la titulació, el professorat, el TFE/TFM i les pràctiques, els serveis d'orientació acadèmica i professional, els serveis especialitzats, la biblioteca i les instal·lacions.
 - Professorat: amb l'estructura del pla d'estudis (matèries i el seu pes), l'organització del desplegament del pla d'estudis (grups, horaris, etc.), la coordinació docent, les metodologies docents i els sistemes d'avaluació, els recursos docents disponibles i els resultats d'aprenentatge obtinguts pels estudiants.
 - Ocupadors: amb els convenis de pràctiques, el perfil dels titulats i les relacions amb la institució.
 - Titulats: amb la formació i l'ocupació.



En el moment de l'acreditació, les institucions haurien de disposar d'instruments, formalment establerts i implementats, per a la recollida de la informació sobre la satisfacció dels seus grups d'interès. El caràcter transversal d'aquests resultats aconsella que no siguin analitzats de manera única i global en aquesta secció, tot i que aquesta informació serà clau per a les audiències.

Es recomana acompanyar els resultats de satisfacció amb la informació següent sobre cada instrument o mecanisme utilitzat:

CARACTERÍSTIQUES METODOLÒGIQUES DE L'INSTRUMENT/MECANISME	
Instrument/mecanisme ²	
Dimensions o ítems de satisfacció inclosos	
Població (nombre total de destinataris)	
Percentatge de participació	
Format del lliurament	
Periodicitat	
Valoració i aspectes de millora del mecanisme	

Valoració

Per a la valoració d'aquest estàndard, es poden prendre en consideració, entre d'altres, els aspectes següents:

- Grau d'implantació dels processos de disseny, aprovació (inclou verificació), seguiment i acreditació de les titulacions.
- Grau d'implantació dels instruments/mecanismes de recollida d'informació.
- Eficiència dels instruments/mecanismes utilitzats.
- Adequació dels plans de millora de la titulació, la seva vinculació amb les evidències, els resultats i els indicadors assolits per la titulació, i grau d'eficàcia de les accions implantades.
- Grau d'implantació del procés de revisió del SGIQ i del seu pla de millora.

² Cal identificar l'enquesta o els altres mecanismes emprats, com per exemple grups de discussió, informes de comissions, etc.

Rúbriques

3.1. El SGIQ implementat té processos que garanteixen el disseny, l'aprovació, el seguiment i l'acreditació de les titulacions.	
<i>En progrés vers l'excel·lència</i>	El SGIQ disposa de processos implementats que faciliten de forma òptima el disseny i l'aprovació de les titulacions, com també el seu seguiment i la seva acreditació, amb implicació de tots els grups d'interès.
<i>S'assoleix</i>	El SGIQ disposa de processos implementats que faciliten el disseny i l'aprovació de les titulacions, com també el seu seguiment i la seva acreditació, amb implicació dels grups d'interès més significatius.
<i>S'assoleix amb condicions</i>	El SGIQ disposa de processos implementats que faciliten parcialment el disseny i l'aprovació de les titulacions, com també el seu seguiment i la seva acreditació.
<i>No s'assoleix</i>	El SGIQ no disposa de processos (o no estan implementats) per al disseny i l'aprovació de les titulacions, el seu seguiment i la seva acreditació.
3.2. El SGIQ implementat garanteix la recollida d'informació i dels resultats rellevants per a la gestió eficient de les titulacions, en especial els resultats acadèmics i la satisfacció dels grups d'interès.	
<i>En progrés vers l'excel·lència</i>	El SGIQ disposa d'un procés implementat que gestiona de forma òptima la recollida de resultats rellevants, amb l'existència d'un quadre d'indicadors amb informació completa sobre la seva evolució temporal.
	El SGIQ permet la recollida de la informació sobre la satisfacció dels grups d'interès (especialment de titulats, estudiants, professorat i ocupadors) respecte del programa formatiu.
<i>S'assoleix</i>	El SGIQ disposa d'un procés implementat que gestiona la recollida de resultats rellevants, amb l'existència d'un quadre d'indicadors amb informació sobre la seva evolució temporal.
	El SGIQ permet la recollida de la informació sobre la satisfacció dels estudiants i titulats respecte del programa formatiu.
<i>S'assoleix amb condicions</i>	El SGIQ disposa d'un procés implementat que gestiona parcialment la recollida de resultats rellevants, amb l'existència d'un quadre d'indicadors amb informació també parcial sobre la seva evolució temporal.
	El SGIQ només recull informació sobre la satisfacció dels estudiants en relació amb aspectes parcials del programa formatiu (per exemple, sobre el binomi assignatura-professor).
<i>No s'assoleix</i>	EL SGIQ no disposa d'un procés (o no està implementat) per a la gestió de la recollida dels resultats de la titulació. Les dades de què es disposa són parcials i no inclouen cap sèrie temporal.
	El SGIQ no recull informació sobre la satisfacció dels grups d'interès respecte del programa formatiu.

3.3. El SGIQ implementat es revisa periòdicament i genera un pla de millora que s'utilitza per optimitzar-lo contínuament.	
En progrés vers l'excel·lència	El SGIQ disposa d'un procés implementat que obliga la institució a revisar de forma periòdica i completa l'adequació del mateix SGIQ. La revisió es concreta en un informe que recull la reflexió sobre el funcionament del SGIQ i que permet fer un seguiment dels canvis realitzats.
	Les accions de millora del SGIQ són coherents amb la revisió efectuada i s'estructuren en plans de millora que recullen tots els elements necessaris per a un seguiment òptim i periòdic de la seva implantació.
S'assoleix	El SGIQ disposa d'un procés implementat per a la seva revisió, que es concreta en un informe que recull la reflexió sobre el funcionament del SGIQ i que inclou els canvis realitzats en el sistema.
	Les accions de millora del SGIQ són coherents amb la revisió efectuada i s'estructuren en plans de millora que recullen els elements mínims necessaris per fer un seguiment suficient de la implantació de les mesures.
S'assoleix amb condicions	El SGIQ disposa d'un procés per a la seva revisió, però no està implementat. Es duen a terme algunes accions no sistemàtiques de revisió i millora dels processos del SGIQ.
	Les accions de millora del SGIQ tenen un abast i una prioritització parcials, i el seu seguiment no és sistemàtic.
No s'assoleix	El SGIQ no disposa d'un procés per a la seva revisió.
	No es duen a terme accions de revisió i millora del SGIQ.

3.4. Adequació del professorat al programa formatiu

El professorat ha de tenir l'experiència i la formació adequades als objectius del títol, i ser suficient en nombre i dedicació per cobrir les tasques acadèmiques principals. Assegurar la qualitat i la idoneïtat del professorat respon de forma directa als estàndards europeus per a l'assegurament intern de la qualitat en les institucions d'educació superior, en concret l'**ESG 1.5 (Assegurament de la qualitat del professorat)**, que recomana que «les institucions han d'assegurar-se que el seu professorat és competent. Han d'aplicar processos justos i transparents per a la contractació i el desenvolupament del personal» (ENQA, 2015).

En conseqüència, en el moment de l'acreditació de la titulació, s'espera que la institució compleixi l'estàndard següent:

El professorat que imparteix docència a les titulacions del centre és suficient i adequat, d'acord amb les característiques de les titulacions i el nombre d'estudiants.

L'anàlisi de l'assoliment d'aquest estàndard es planteja parant esment individualitzat en certes tipologies de professorat:

- **El professorat de primer any de les titulacions de títol superior**, per les implicacions que té el primer any en l'assegurament d'una transició amb èxit de la secundària a la institució d'educació superior (persistència, abandonament de primer curs, integració acadèmica, etc.).
- **El professorat de TFE/TFM i de pràctiques externes obligatòries**, atès que en aquestes parts del currículum apareix com a referència l'experiència de recerca i/o professional del professorat que supervisa i avalua els assoliments.
- **El professorat de màster**, per comprovar que les exigències sobre nivell acadèmic, potencial investigador i capacitació professional són les adequades per a aquest nivell formatiu.

Es considera un requisit indispensable el compliment de la normativa legal vigent:

Normativa aplicable

Reial Decret 303/2010, de 15 de març, pel qual s'estableixen els requisits mínims dels centres que imparteixen ensenyaments artístics regulats a la Llei orgànica 2/2006, de 3 de maig, d'educació.

Article 20. Requisits per exercir la docència en els ensenyaments artístics superiors.

1. Els centres d'ensenyaments artístics superiors han de disposar de l'estructura docent necessària per a l'organització i el desenvolupament d'ensenyaments conduents als títols de

graduat i als títols de màster en ensenyaments artístics, així com els estudis de doctorat propis dels ensenyaments artístics segons els convenis de les administracions educatives amb les universitats i el foment de programes d'investigació en l'àmbit de les disciplines que els són propis.

2. Quan un centre d'ensenyaments artístics superiors imparteixi estudis de màster, almenys un 15 per 100 del personal docent que vagi a impartir els esmentats estudis s'ha de trobar en possessió del títol de doctor.

3. Per exercir la docència dels ensenyaments artístics superiors cal estar en possessió del títol de graduat, llicenciat, enginyer o arquitecte, o titulació equivalent als efectes de docència, sense perjudici de l'habilitació d'altres titulacions que, als efectes de docència, pugui establir el Govern per a determinades matèries, amb la consulta prèvia a les comunitats autònomes.

4. En la regulació dels ensenyaments artístics superiors el Govern, amb la consulta prèvia a les comunitats autònomes, pot incloure altres exigències per al professorat que les assumeixi, derivades de les condicions d'inserció d'aquests ensenyaments en el marc de l'educació superior.

5. Excepcionalment, per a determinades matèries dels ensenyaments artístics superiors es poden incorporar com a professors especialistes professionals, no necessàriament titulats, que tinguin la necessària qualificació professional i duguin a terme la seva activitat en l'àmbit laboral o tinguin nacionalitat estrangera, de conformitat amb la seva qualificació i les necessitats del sistema educatiu. L'esmentada incorporació s'ha de fer en règim laboral o administratiu d'acord amb la normativa que sigui aplicable.

Article 22. Relació numèrica professor-alumnat.

Els centres docents d'ensenyaments artístics superiors de música han de tenir:

- a) En les classes d'ensenyament no instrumental, com a màxim, 1/15.
- b) En les classes de música de cambra, orquestra, cor o altres classes col·lectives d'instrument, la relació professor-alumnat queda determinada per l'agrupació de què es tracti o pel que, si s'escau, estableixi la normativa reguladora del currículum.
- c) En les classes d'ensenyament instrumental individual, és d'1/1.

Article 24. Relació numèrica professor-alumnat.

Els centres docents que ofereixen els ensenyaments artístics superiors de dansa han de tenir, com a màxim, una relació 1/25.

Article 26. Relació numèrica professor-alumnat.

Els centres docents que ofereixen els ensenyaments corresponents als ensenyaments superiors d'art dramàtic han de tenir, com a màxim, una relació numèrica 1/12 en els ensenyaments que es defineixin com a pràctics i no pot superar la relació 1/24 per als que s'estableixin com a teoricopràctics i tècnics en el pla d'estudis. En el cas dels ensenyaments

instrumentals, les administracions educatives poden establir les relacions numèriques que preveu l'article 22 d'aquest Reial decret.

Article 28. Relació numèrica professor-alumnat.

Els centres docents que imparteixin els estudis superiors de conservació i restauració de béns culturals han de tenir, com a màxim, una relació numèrica 1/20 en les classes teòriques, i 1/10 en les classes teoricopràctiques i en els tallers.

Article 30. Relació numèrica professor-alumnat.

Els centres que imparteixin ensenyaments corresponents als ensenyaments artístics superiors de disseny han de tenir com a màxim una relació numèrica 1/20 en les classes teòriques, i 1/10 alumnes per grup en les classes teoricopràctiques i en els tallers.

Article 34. Relació numèrica professor-alumnat.

Els centres d'ensenyaments artístics superiors de vidre han de tenir una relació màxima 1/20 alumnes en les classes teòriques, i 1/10 alumnes en les classes teoricopràctiques i en els tallers.

L'estàndard es desglossa en els estàndards concrets següents:

- 4.1. El professorat reuneix els requisits del nivell de qualificació acadèmica exigits per les titulacions del centre i té suficient i valorada experiència docent, investigadora i, si escau, professional.
- 4.2. El professorat del centre és suficient i disposa de la dedicació adequada per desenvolupar les seves funcions i atendre els estudiants.
- 4.3. La institució ofereix suport i oportunitats per millorar la qualitat de l'activitat docent i investigadora del professorat.

Evidències

- Desplegament del pla d'estudis: assignació de professorat, categoria del professorat i departament/àrea de coneixement.
- Perfil del professorat assignat a la titulació.
- Perfil del professorat responsable de la supervisió/avaluació del TFE/TFM.
- Perfil del professorat responsable de la supervisió/avaluació de les pràctiques externes obligatòries.
- Pla de formació o un altre document adequat per valorar la millora de la qualitat de l'activitat docent i investigadora del professorat.
- Per als màsters, relació de projectes de recerca actius del professorat.

Indicadors

Els indicadors que cal considerar per avaluar aquest estàndard són els següents:

- Professorat per titulació acadèmica i permanència (global i detall per tipologia d'assignatura).
- Percentatge d'hores (o crèdits) impartides de docència per titulació acadèmica i permanència.

Professorat per titulació acadèmica i permanència (global)

	Professorat a temps complet	Professorat a temps parcial	Altres	Total
Doctors				
Titulats superiors				
Sense titulació superior				
TOTAL				

Cal una taula per titulació.

Altres: professorat visitant, becaris, etc.

Professorat a temps complet: professorat que dedica més del 60% de la jornada laboral al centre.

Professorat a temps parcial: professorat que dedica menys del 60% de la jornada laboral al centre.

Professorat per titulació acadèmica i permanència (per tipologia)

Fitxa professorat per titulació	Professorat a temps complet	Professorat a temps parcial	Altres	Total
Assignatura 1				
Assignatura 2				
Assignatura 3*				
Assignatura 4*				
Assignatura menció				
Pràctiques externes				
TFE o TFM				

*Quatre assignatures als títols superiors, dues als màsters.

Percentatge d'hores (o crèdits) impartides de docència

	Professorat a temps complet	Professorat a temps parcial	Altres	Total
Doctors				
Titulats superiors				
Sense titulació superior				
TOTAL				

Cal una taula per titulació.

Altres: professorat visitant, becaris, etc.

Professorat a temps complet: professorat que dedica més del 60% de la jornada laboral al centre.

Professorat a temps parcial: professorat que dedica menys del 60% de la jornada laboral al centre.

Valoració

Per a la valoració d'aquest estàndard, cal prendre en consideració els aspectes següents:

- Tipologia i dedicació del professorat per categoria, formació acadèmica i credencials (doctors / no doctors, etc.) i experiència professional.
- Relació entre el nombre d'estudiants i el de professors en funció de l'activitat docent.
- Criteris d'assignació del professorat a les assignatures (especialment, les assignatures obligatòries seleccionades, TFE/TFM i pràctiques externes).

Rúbriques

4.1. El professorat reuneix els requisits del nivell de qualificació acadèmica exigits per les titulacions del centre i té suficient i valorada experiència docent, investigadora i, si escau, professional.	
<i>En progrés vers l'excel·lència</i>	<p>Per al professorat de títol superior:</p> <p>El professorat disposa d'una qualificació acadèmica i uns reconeixements externs rellevants, com també de l'experiència adequada per al desenvolupament d'una formació de qualitat.</p> <p>El centre té establerts criteris adequats per a l'assignació de docència que assegurin en tots els casos el millor professorat.</p> <p>Els estudiants estan altament satisfets amb la competència docent del professorat.</p>
	<p>Per al professorat de màster:</p> <p>El professorat disposa d'una qualificació acadèmica i uns reconeixements externs rellevants, com també de l'experiència adequada per al desenvolupament d'una formació de qualitat.</p> <p>El centre té establerts criteris adequats per a l'assignació de docència, que assegurin en tots els casos el millor professorat.</p> <p>Tot el professorat està implicat activament en projectes de recerca reconeguts i ha fet contribucions de recerca rellevants dins de la disciplina del màster.</p> <p>Els estudiants estan altament satisfets amb la competència docent i l'experiència investigadora/professional del professorat de màster.</p>
<i>S'assoleix</i>	<p>Per al professorat de títol superior:</p> <p>El professorat disposa de la qualificació i els reconeixements externs establerts, com també de l'experiència adequada.</p> <p>El centre té establerts criteris per a l'assignació de docència.</p> <p>Els estudiants estan satisfets amb la competència docent del professorat.</p>
	<p>Per al professorat de màster:</p> <p>El professorat disposa de la qualificació acadèmica i els reconeixements externs establerts, com també de l'experiència adequada.</p> <p>El centre té establerts criteris per a l'assignació de docència.</p> <p>La major part del professorat està implicat activament en projectes de recerca reconeguts i ha fet contribucions de recerca rellevants dins de la disciplina del màster.</p> <p>Els estudiants estan satisfets amb la competència docent i l'experiència investigadora/professional del professorat de màster.</p>
<i>S'assoleix amb</i>	<p>Per al professorat de títol superior:</p>

<p>condicions</p>	<p>Una part del professorat disposa de la qualificació acadèmica i els reconeixements externs establerts i/o no tot el professorat té l'experiència adequada per al desenvolupament de la formació encomanada.</p> <p>El centre no té establerts criteris adequats per a l'assignació de docència.</p> <p>Els estudiants estan parcialment satisfets amb la competència docent del professorat.</p>
	<p>Per al professorat de màster:</p> <p>Una part del professorat disposa de la qualificació acadèmica i els reconeixements externs establerts i/o no tot el professorat té l'experiència adequada per al desenvolupament de la formació encomanada.</p> <p>El centre no té establerts criteris adequats per a l'assignació de docència.</p> <p>La implicació del professorat en projectes de recerca reconeguts i l'aportació a contribucions de recerca són escasses.</p> <p>Els estudiants estan parcialment satisfets amb la competència docent i l'experiència investigadora/professional del professorat de màster.</p>
	<p>Per al professorat de títol superior:</p> <p>Una minoria del professorat disposa de la qualificació acadèmica i els reconeixements externs establerts, com també de l'experiència adequada per al desenvolupament de la formació encomanada.</p> <p>El centre no té establerts criteris per a l'assignació de docència.</p> <p>Els estudiants estan majoritàriament insatisfets amb la competència docent del professorat.</p>
<p>No s'assoleix</p>	<p>Per al professorat de màster:</p> <p>Una minoria del professorat disposa de la qualificació acadèmica i els reconeixements externs establerts, com també de l'experiència adequada per al desenvolupament de la formació encomanada.</p> <p>La implicació del professorat en projectes de recerca reconeguts és pràcticament nul·la.</p> <p>El centre no té establerts criteris per a l'assignació de docència.</p> <p>Els estudiants estan majoritàriament insatisfets amb la competència docent i l'experiència investigadora/professional del professorat de màster.</p>
<p>4.2. El professorat del centre és suficient i disposa de la dedicació adequada per desenvolupar les seves funcions i atendre els estudiants.</p>	
<p>En progrés vers l'excel·lència</p>	<p>L'estructura de la plantilla del professorat i el nombre de professors són molt adients per impartir la titulació i atendre els estudiants del centre.</p> <p>Els estudiants estan molt satisfets amb l'atenció del professorat en el seu procés d'aprenentatge.</p>
<p>S'assoleix</p>	<p>L'estructura de la plantilla del professorat i el nombre de professors són suficients per impartir la titulació i atendre els estudiants del centre.</p>

	Els estudiants estan satisfets amb l'atenció del professorat en el seu procés d'aprenentatge.
S'assoleix amb condicions	L'estructura de la plantilla del professorat i el nombre de professors no són suficients per impartir la titulació i atendre els estudiants del centre. Els estudiants estan parcialment satisfets amb l'atenció del professorat en el seu procés d'aprenentatge.
No s'assoleix	L'estructura de la plantilla del professorat i el nombre de professors presenten greus deficiències per impartir la titulació i atendre els estudiants del centre. Els estudiants estan majoritàriament insatisfets amb l'atenció del professorat en el seu procés d'aprenentatge.
4.3. La institució ofereix suport i oportunitats per millorar la qualitat de l'activitat docent i investigadora del professorat.	
En progrés vers l'excel·lència	El professorat disposa d'un notable suport institucional per al desenvolupament de les seves funcions i per a la millora de la qualitat de la seva activitat docent i investigadora.
S'assoleix	El professorat disposa de suport institucional per al desenvolupament de les seves funcions i per a la millora de la qualitat de la seva activitat docent i investigadora.
S'assoleix amb condicions	El professorat disposa d'un escàs suport institucional per al desenvolupament de les seves funcions i per a la millora de la qualitat de la seva activitat docent i investigadora.
No s'assoleix	El professorat no disposa de suport institucional per al desenvolupament de les seves funcions i per a la millora de la qualitat de la seva activitat docent i investigadora.

3.5. Eficàcia dels sistemes de suport a l'aprenentatge

A més del professorat, les institucions posen a la disposició dels estudiants un seguit de serveis i recursos per motivar, facilitar i enriquir el seu aprenentatge. En aquest context, l'**ESG 1.6 (Recursos d'aprenentatge i de suport a l'alumnat)** recomana que «les institucions han de disposar d'un finançament apropiat per a les activitats d'aprenentatge i ensenyament i garantir recursos d'aprenentatge i de suport a l'alumnat que siguin adequats i de fàcil accés» (ENQA, 2015).

Es considera un requisit indispensable el compliment de la normativa legal vigent.

En conseqüència, en el moment de l'acreditació de la titulació, s'espera que la institució compleixi l'estàndard següent:

La institució disposa de serveis d'orientació i recursos adequats i eficaços per a l'aprenentatge de l'alumnat.

En aquest apartat es fa referència a tots els serveis i recursos que contribueixen al suport de l'aprenentatge. L'abast d'aquest apartat inclou:

- Serveis d'orientació acadèmica i professional.
- Recursos materials, com ara instal·lacions, equipaments i material artístic, tècnic i científic, adaptats a la tipologia d'ensenyament.
- Serveis bibliotecaris o centres de recursos per a l'aprenentatge.
- Infraestructures tecnològiques necessàries per al desplegament de la titulació i l'adquisició de les competències per part dels estudiants. Aquestes infraestructures són especialment rellevants en les titulacions de caràcter semipresencial o virtual.

Aclariment sobre la Guia

Estudis declarats semipresencials

A les titulacions semipresencials pren una importància especial l'anàlisi i la valoració dels aspectes següents:

- L'estructura i la potencialitat del campus virtual i les eines utilitzades per al desenvolupament del procés d'ensenyament-aprenentatge.
- El disseny dels materials per al desenvolupament del procés d'ensenyament-aprenentatge.
- La tutorització i l'avaluació de les proves i execucions dels estudiants.

Estudis declarats ensenyaments virtuals

A les institucions d'ensenyament virtual, els aspectes anteriors adquireixen encara més rellevància. A més, caldrà afegir-hi els següents:

- Els sistemes d'orientació, tutoria i consultoria.
- Els sistemes de comunicació interpersonal.

L'estàndard es desglossa en els estàndards concrets següents:

- 5.1. Els serveis d'orientació acadèmica suporten adequadament el procés d'aprenentatge i els d'orientació professional faciliten la incorporació al mercat laboral.
- 5.2. Els recursos materials disponibles són adequats al nombre d'estudiants i a les característiques de la titulació.

Evidències

- Documentació del pla d'acció tutorial (disseny, organització i activitat desenvolupada), diferenciant, si és procedent, entre accions tutorials per a l'alumnat de nou accés i per al conjunt d'estudiants ja matriculats.
- Pla d'actuació institucional per facilitar l'orientació professional (disseny, organització i activitat desenvolupada).



S'encoratja els responsables de la titulació a aportar evidències –si se'n disposa i són de fàcil accés– sobre recursos materials significatius.

Indicadors

L'indicador que cal considerar per avaluar aquest estàndard és el següent:

- Satisfacció dels estudiants amb els sistemes de suport a l'aprenentatge.

Satisfacció dels estudiants amb els sistemes de suport a l'aprenentatge

Curs <i>n</i>	Descripció de l'indicador	Valor obtingut	Percentatge de respostes
Tutories acadèmiques			
Instal·lacions (aules i espais docents)			
Biblioteca			
Serveis de suport (matriculació, informació...)			

Valoració

Per a la valoració d'aquest estàndard, cal prendre en consideració els aspectes següents:

- Serveis d'orientació acadèmica, professional i pla d'acció tutorial: adequació, participació, satisfacció dels agents implicats i connexió amb el perfil dels estudiants.
- Disponibilitat, ús i adequació dels recursos materials.
- En general, però de manera especial en els estudis semipresencials o virtuals:
 - Estructura i potencialitat del campus virtual, i sistemes de comunicació interpersonal.
 - Disseny dels materials per al desenvolupament del procés d'ensenyament-aprenentatge.

Rúbriques

5.1. Els serveis d'orientació acadèmica suporten adequadament el procés d'aprenentatge i els d'orientació professional faciliten la incorporació al mercat laboral.	
En progrés vers l'excel·lència	Es posa clarament de manifest l'eficàcia del pla d'acció tutorial com a element fonamental de suport als estudiants en el procés d'ensenyament-aprenentatge, tal com queda reflectit, entre altres aspectes, en l'evolució dels indicadors de rendiment acadèmic.
	El pla d'acció tutorial s'ha anat adaptant progressivament a les necessitats dels estudiants.
	Hi ha un pla d'actuació institucional per facilitar la inserció professional, i les activitats realitzades (tipus, durada, difusió, agents d'execució, etc.) són molt adequades.
S'assoleix	Hi ha un elevat grau de satisfacció, tant dels estudiants com dels tutors, amb els serveis d'orientació acadèmica i professional.
	Es posa de manifest que el pla d'acció tutorial i d'orientació acadèmica dona resposta a les necessitats dels estudiants.
	L'orientació professional és adequada, considerant les evidències disponibles i l'adequació de les activitats realitzades (tipus, durada, difusió, agents d'execució, etc.).
S'assoleix amb condicions	Els estudiants i els tutors estan satisfets amb els serveis d'orientació acadèmica i professional.
	Es posa de manifest l'eficàcia parcial del pla d'acció tutorial i d'orientació acadèmica com a element fonamental de suport als estudiants en el procés d'ensenyament-aprenentatge.
	L'orientació professional presenta deficiències, detectades per les evidències disponibles i la inadequació d'algunes de les activitats realitzades (tipus, durada, difusió, agents d'execució, etc.).
No s'assoleix	Els estudiants i els tutors estan parcialment satisfets amb els serveis d'orientació acadèmica i professional.
	No es posa de manifest l'eficàcia del pla d'acció tutorial i d'orientació acadèmica com a element fonamental de suport als estudiants en el procés d'ensenyament-aprenentatge.
	L'orientació professional és insuficient i les activitats realitzades són inadequades (tipus, durada, difusió, agents d'execució, etc.).
	Els estudiants i els tutors no estan satisfets amb els serveis d'orientació acadèmica i professional.

5.2. Els recursos materials disponibles són adequats al nombre d'estudiants i a les característiques de la titulació.	
En progrés vers l'excel·lència	Les infraestructures docents i de suport a l'aprenentatge són excel·lents per motivar, facilitar i enriquir l'aprenentatge dels estudiants (per nombre, actualització i qualitat de l'equipament).
	Els fons de la biblioteca responen satisfactòriament a les necessitats de la titulació, se'n fa un ús elevat i estan clarament interrelacionats amb l'activitat de recerca del centre.
S'assoleix	Les infraestructures docents i de suport a l'aprenentatge donen resposta adequada a les necessitats d'aprenentatge dels estudiants (equipament pertinent i suficient i instal·lacions adequades).
	Els fons de la biblioteca són adequats per a les necessitats de la titulació, són accessibles i presenten una certa relació amb l'activitat de recerca del centre.
S'assoleix amb condicions	Les infraestructures docents i de suport a l'aprenentatge presenten mancances pel que fa a nombre de places, seguretat i falta i/o inadequació de l'equipament.
	Els fons de la biblioteca presenten algunes mancances documentals i/o problemes d'accessibilitat.
No s'assoleix	Les infraestructures docents i de suport a l'aprenentatge no donen resposta suficient a les necessitats d'aprenentatge dels estudiants al llarg dels estudis.
	Els fons bibliotecaris no proporcionen prou documentació als estudiants al llarg dels estudis i/o no són suficientment accessibles.

3.6. Qualitat dels resultats dels programes formatius

Els resultats dels programes formatius s'han de recollir i analitzar per a la revisió i la millora de les titulacions. S'entén per resultats del programa formatiu els resultats d'aprenentatge, acadèmics, d'inserció laboral i de satisfacció dels grups d'interès.

Els resultats d'aprenentatge d'una titulació són allò que la titulació espera que els estudiants siguin capaços de demostrar en finalitzar els estudis. Defineixen i donen identitat a la titulació. Tot el procés d'ensenyament-aprenentatge i gran part dels recursos de l'organització estan abocats a l'objectiu d'assolir els resultats d'aprenentatge esperats. De fet, el títol és la certificació d'aquest assoliment. Els darrers anys, els processos d'avaluació externa posen cada cop més èmfasi en els resultats d'aprenentatge i menys en els processos que condueixen a assolir-los. Les causes d'aquest gir cal trobar-les tant en el fet de posicionar la responsabilitat del disseny i el seguiment dels processos en l'autonomia de les institucions d'educació superior, com en l'èmfasi creixent en la valoració de resultats. Així, l'avaluació dels resultats d'aprenentatge és, cada cop més, un element necessari en els processos d'acreditació, especialment per facilitar el reconeixement mutu en les decisions d'acreditació (ECA, 2009).

Aclariment sobre la Guia

En aquesta guia es fa referència a **resultats d'aprenentatge**, en comptes de competències, atès que és el terme més estès en l'àmbit internacional.

L'avaluació dels aprenentatges és el procés que permet determinar el grau d'assoliment dels resultats d'aprenentatge, com recull l'**ESG 1.3 (Aprenentatge, ensenyament i avaluació centrats en l'alumnat)**, que recomana que «les institucions han de garantir que els programes s'ofereixen d'una manera que anima l'alumnat a adoptar un paper actiu en la creació del procés d'aprenentatge, i que l'avaluació dels estudiants reflecteix aquest enfocament» (ENQA, 2015).

El procés d'ensenyament-aprenentatge ha de respectar i atendre la diversitat d'estudiants i les seves necessitats, de manera que permeti trajectòries d'aprenentatge flexibles. Si escau, ha de considerar i utilitzar diferents modalitats d'ensenyament, emprar diversos mètodes pedagògics amb flexibilitat, avaluar i ajustar periòdicament les modalitats d'ensenyament i els mètodes pedagògics, fomentar el sentit de l'autonomia en l'alumnat, garantir una orientació i un suport adequats per part del docent, promoure el respecte mutu en la relació entre estudiant i docent, i disposar de procediments adequats per tractar les reclamacions de l'alumnat.

Tant les activitats formatives com el sistema d'avaluació han de ser públics i adequats per certificar els aprenentatges reflectits en el perfil de formació. L'adequació del sistema d'avaluació implica un judici sobre la seva pertinència (validesa) i una valoració sobre el grau en què aquestes activitats discriminen el nivell d'assoliment de l'aprenentatge.

Els resultats d'inserció laboral també es valoraran en aquesta secció, perquè són un dels resultats clau de la formació d'educació superior. Aquest apartat aprofita la riquesa del sistema d'informació sobre aquest aspecte, fet que permet una anàlisi contextualitzada dels seus principals indicadors.

Aclariment sobre la Guia

L'anàlisi dels resultats de satisfacció dels principals grups d'interès permet valorar el grau d'assoliment de les seves necessitats i expectatives pel que fa a la titulació. Aquests resultats afecten molts elements del procés d'acreditació de les titulacions, ja que s'ha de conèixer la satisfacció dels grups d'interès, en concret dels estudiants i titulats, sobre la globalitat del programa formatiu i sobre diferents dimensions avaluable de la titulació, com ara el professorat, els recursos materials, els serveis de suport i orientació i la informació pública, entre d'altres. En el moment de l'acreditació, la institució hauria de disposar d'un sistema de recollida de la informació sobre la satisfacció dels diferents grups d'interès, almenys dels estudiants i titulats, formalment establert i implementat, i emmarcat en els processos definits pel seu SGIQ. El caràcter transversal d'aquests resultats fa que els resultats de la satisfacció no siguin tractats de forma global en aquesta secció, sinó de manera transversal al llarg de tot el procés d'acreditació.



En el moment de l'acreditació, les institucions haurien de disposar d'instruments, formalment establerts i implementats, per a la recollida de la informació sobre la satisfacció dels seus grups d'interès. El caràcter transversal d'aquests resultats aconsella que no siguin analitzats de manera única i global en aquesta secció, tot i que aquesta informació serà clau per a les audiències.

En conseqüència, en el moment de l'acreditació de la titulació, s'espera que es compleixi l'estàndard següent:

Les activitats de formació i d'avaluació són coherents amb el perfil de formació de la titulació. Els resultats d'aquests processos són adequats tant pel que fa als assoliments acadèmics, que es corresponen amb el nivell del MECES de la titulació, com pel que fa als indicadors acadèmics, de satisfacció i laborals.

L'estàndard es desglossa en els estàndards concrets següents:

- 6.1. Els resultats d'aprenentatge assolits es corresponen amb els objectius formatius pretesos i amb el nivell del MECES de la titulació.
- 6.2. Les activitats formatives, la metodologia docent i el sistema d'avaluació són adequats i pertinents per garantir l'assoliment dels resultats d'aprenentatge previstos.
- 6.3. Els valors dels indicadors acadèmics són adequats per a les característiques de la titulació.
- 6.4. Els valors dels indicadors d'inserció laboral són adequats per a les característiques de la titulació.

Evidències

- Llista dels TFE/TFM defensats.
- Evidències sobre l'adquisició del nivell B2 de llengua estrangera per part dels estudiants titulats.
- Centres de pràctiques i volum d'estudiants per centre.
- Accés a les assignatures seleccionades i a mostres d'execucions d'aquestes assignatures. En cas que n'hi hagi, rúbriques d'avaluació.
- Pel que fa a les assignatures:

Títol superior	Màster
<ul style="list-style-type: none"> – Entre dues i quatre assignatures obligatòries. Han de ser representatives de les grans àrees del currículum i dels diferents cursos del pla d'estudis. La seva tipologia ha de respondre tant a assignatures teòriques com de tipus tècnic o aplicat. Com a mínim una de les assignatures ha de ser de primer curs. – Una assignatura obligatòria de cada especialitat. – Per a les pràctiques externes obligatòries, les tipologies més significatives. – Treball final. 	<ul style="list-style-type: none"> – Dues assignatures obligatòries, representatives de les grans àrees del currículum. – Si hi ha especialitats, una assignatura obligatòria de cada especialitat. – Si n'hi ha, pràctiques externes obligatòries. – Treball final de màster.

Nota: per al títol superior, les assignatures presentades seran entre un mínim de sis i un màxim de vuit.



El CAE, en la seva visita prèvia al centre o al llarg de l'avaluació, podrà demanar la inclusió d'alguna assignatura addicional si l'anàlisi de les evidències presentades així ho aconsella.

Per a cada assignatura seleccionada, s'han d'aportar les tres tipologies d'evidències següents:

1. Guia docent de l'assignatura

Informació que hauria de ser pública al web del títol i que ha d'incloure obligatòriament:

- Temari.
- Resultats d'aprenentatge i competències a assolir.
- Sistema d'avaluació.
- Activitats formatives més significatives, incloent-hi les que són objecte d'avaluació (cal assenyalar-les). En el cas de les pràctiques externes i el TFE/TFM, sistema de supervisió.

2. Professorat de l'assignatura

- Currículum resumit del professorat que imparteix l'assignatura i del que supervisa el TFE/TFM o les pràctiques (perfil docent, línies de recerca, perfil professional).

3. Mostra de les execucions dels estudiants

- Selecció d'evidències de les proves d'avaluació de les assignatures seleccionades (proves escrites, treballs, informes, gravacions de les audicions, interpretacions, etc.), TFE/TFM i pràctiques externes. Cal que les mostres aportades de cada assignatura seleccionada il·lustrin les avaluacions següents: assignatura suspesa, assignatura superada i assignatura superada amb excel·lència. La prova ha de ser aquella que té més pes.

Cal vetllar per l'anonimat.

Indicadors

Els indicadors que cal considerar per avaluar aquest estàndard són els següents:

- Indicadors de la satisfacció dels titulats amb l'experiència educativa global de la titulació (sèrie temporal).
- Indicadors de la satisfacció dels estudiants amb l'actuació docent de les assignatures seleccionades (darrer curs acadèmic).
- Indicadors acadèmics globals de la titulació (sèrie temporal).
- Indicadors acadèmics globals del primer curs (sèrie temporal).
- Qualificacions del conjunt de les assignatures del títol (darrer curs acadèmic).
- Inserció laboral (dades de l'enquesta d'inserció laboral d'AQU Catalunya o pròpies).

Satisfacció dels titulats amb l'experiència educativa global (un cop finalitzada la titulació, sèrie temporal)

Curs acadèmic <i>Preguntes relacionades amb:</i>	Valoració mitjana	Percentatge de respostes
Contingut del pla d'estudis		
Nivell d'adquisició de les competències		
Qualitat del professorat		
Serveis d'orientació professional i acadèmica		
Equipaments i instal·lacions		
Voluntat de tornar a repetir el mateix títol		
Voluntat de tornar a estudiar al mateix centre		

Cal assenyalar l'any en què s'ha realitzat l'enquesta, la promoció dels titulats i l'escala de valoració. Els resultats de les enquestes s'han de classificar, en la mesura que sigui possible, segons les categories més similars a les assenyalades a la taula.

Satisfacció dels estudiants amb l'actuació docent de les assignatures seleccionades (darrer curs acadèmic)

Curs <i>n</i>	Total matrícula	Percentatge de respostes	Mètodes docents	Sistema d'avaluació	Professorat	Satisfacció global
Assignatura 1						
...						
Assignatura <i>n</i>						
Pràctiques externes						
TFE/TFM						

Cal emplenar la taula, assenyalant l'escala utilitzada, d'acord amb els resultats de les enquestes que fa servir el centre docent. Els resultats de les enquestes s'han de classificar, en la mesura que sigui possible, segons les categories més similars a les assenyalades a la taula.

Indicadors acadèmics globals de la titulació (sèrie temporal)

	Curs $n - 3$	Curs $n - 2$	Curs $n - 1$	Curs n
--	--------------	--------------	--------------	----------

Taxa de rendiment

Taxa de graduació

Taxa d'abandonament

Taxa de rendiment: percentatge de crèdits aprovats respecte del nombre de crèdits matriculats.

Taxa de graduació: percentatge de titulats fins a $t + 1$ (inclou $< t$, t i $t + 1$) respecte del nombre d'alumnes de la cohort d'inici.

Taxa d'abandonament: la taxa d'abandonament acumulada a $t + 1$ (que és l'especificada a la memòria de verificació del títol) és el nombre de titulats acumulats durant cinc anys (des de l'inici fins a $t + 1$, suposant que l'estudi té una durada teòrica de quatre anys) dividit pel nombre d'alumnes de la cohort d'inici.

Indicadors acadèmics globals del primer curs (sèrie temporal)

	Curs $n - 3$	Curs $n - 2$	Curs $n - 1$	Curs n
--	--------------	--------------	--------------	----------

Taxa de rendiment

Taxa de presentats

Taxa d'èxit

Taxa d'abandonament

Qualificacions del conjunt de les assignatures del títol (darrer curs acadèmic)

Curs n	Matricu- lats	Matrícula d'honor	Resultats				
			Excel·lent	Notable	Aprovat	Suspès	No presentat
Assignatura 1							
....							
Assignatura n							
Pràctiques externes							
TFE/TFM							

Inserció laboral

	Indicador
Taxa d'ocupació	Ocupats/aturats/inactius***
Taxa d'adequació* (funcions)	Vinculades al títol
Satisfacció amb la formació teòrica**	
Satisfacció amb la formació pràctica**	

Totes les dades es poden obtenir de la darrera enquesta d'inserció laboral d'AQU Catalunya. En tot cas, si es considera oportú, es poden utilitzar altres fonts. Cal assenyalar l'any en què s'ha realitzat l'enquesta i la promoció dels enquestats.

*Percentatge de persones que, treballant a temps complet, desenvolupen funcions vinculades al títol o funcions d'educació superior.

**Cal assenyalar l'escala de valoració.

***Cal presentar percentatges per a cadascun dels casos indicats.

Valoració

Per a la valoració d'aquest estàndard, cal prendre en consideració els aspectes següents:

- Resultats globals de la titulació (rendiment, abandonament...) i, específicament, del primer curs.
- Grau de pertinència de les proves: que serveixin per manifestar el nivell d'assoliment de les competències i els resultats d'aprenentatge segons el nivell del MECES corresponent.
- Satisfacció dels estudiants amb l'actuació docent.
- Satisfacció dels titulats amb l'experiència educativa global.
- Inserció laboral de la titulació i satisfacció amb la formació rebuda.



Un dels objectius d'aquest apartat és verificar que els resultats d'aprenentatge s'assoleixen amb el nivell esperat. En conseqüència, el criteri és comprovar que les proves siguin pertinents, és a dir, que serveixin per manifestar el nivell d'assoliment de les competències. En cap cas no hi haurà una revisió de les qualificacions atorgades.

Rúbriques

6.1. Els resultats d'aprenentatge assolits es corresponen amb els objectius formatius pretesos i amb el nivell del MECES de la titulació.	
En progrés vers l'excel·lència	<p>Pel que fa a les assignatures:</p> <p>Les evidències documentades dels assoliments dels estudiants posen de manifest l'alt nivell de formació dels estudiants i satisfan molt adequadament els requisits del nivell especificat en el MECES per a la titulació.</p>
	<p>Pel que fa al TFE/TFM:</p> <p>Les evidències documentades dels assoliments dels estudiants posen de manifest que els TFE/TFM responen molt satisfactòriament al perfil formatiu i al nivell del MECES requerit per a la titulació.</p> <p>Els TFE/TFM responen a una planificació temàtica concorde amb els grups i les línies de recerca o de transferència de coneixement del professorat.</p>
	<p>Pel que fa a les pràctiques externes:</p> <p>Les evidències documentades dels assoliments dels estudiants posen de manifest que les pràctiques externes responen molt satisfactòriament al perfil formatiu i al nivell del MECES requerit per a la titulació.</p> <p>Les entitats que participen com a centres de pràctiques són molt adequades per al desenvolupament de les pràctiques externes.</p>
S'assoleix	<p>Pel que fa a les assignatures:</p> <p>Les evidències documentades dels assoliments dels estudiants posen de manifest un adequat nivell de formació dels estudiants i satisfan suficientment els requisits del nivell especificat en el MECES per a la titulació.</p>
	<p>Pel que fa al TFE/TFM:</p> <p>Les evidències documentades dels assoliments dels estudiants posen de manifest que els TFE/TFM responen al nivell del MECES requerit per a la titulació.</p> <p>La majoria de TFE/TFM responen a una planificació temàtica concorde amb els grups i les línies de recerca o de transferència de coneixement del professorat.</p>
	<p>Pel que fa a les pràctiques externes:</p> <p>Les evidències documentades dels assoliments dels estudiants posen de manifest que les pràctiques externes responen al nivell del MECES requerit per a la titulació.</p> <p>Les pràctiques externes es duen a terme majoritàriament en centres adequats.</p>
S'assoleix amb condicions	<p>Pel que fa a les assignatures:</p> <p>Les evidències documentades dels assoliments dels estudiants posen de manifest un desigual nivell de formació dels estudiants i hi ha dubtes sobre si se satisfan els requisits del nivell especificat en el MECES per a la titulació.</p>

	<p>Pel que fa al TFE/TFM:</p> <p>Les evidències documentades dels assoliments dels estudiants posen de manifest que els TFE/TFM només responen parcialment al perfil formatiu i al nivell del MECES requerit per a la titulació.</p> <p>Els TFE/TFM responen parcialment a una planificació temàtica concorde amb els grups i les línies de recerca o de transferència de coneixement del professorat.</p>
	<p>Pel que fa a les pràctiques externes:</p> <p>Les evidències documentades dels assoliments dels estudiants posen de manifest que les pràctiques externes només responen parcialment al perfil formatiu i al nivell del MECES requerit per a la titulació.</p> <p>Les entitats que participen com a centres de pràctiques presenten algunes deficiències per al desenvolupament de les pràctiques externes.</p>
<p>No s'assoleix</p>	<p>Pel que fa a les assignatures:</p> <p>Les evidències documentades dels assoliments dels estudiants posen de manifest un inadequat nivell de formació dels estudiants i no se satisfan els requisits del nivell especificat en el MECES per a la titulació.</p>
	<p>Pel que fa al TFE/TFM:</p> <p>Les evidències documentades dels assoliments dels estudiants posen de manifest que els TFE/TFM no responen al perfil formatiu de la titulació ni al nivell del MECES requerit per a la titulació.</p> <p>Els TFE/TFM rars vegades responen a una planificació temàtica concorde amb els grups i les línies de recerca o de transferència de coneixement del professorat.</p>
	<p>Pel que fa a les pràctiques externes:</p> <p>Les evidències documentades dels assoliments dels estudiants posen de manifest que les pràctiques externes no responen al perfil formatiu de la titulació ni al nivell del MECES requerit per a la titulació.</p> <p>Les entitats que participen com a centres de pràctiques presenten deficiències considerables per al desenvolupament de les pràctiques externes.</p>
<p>6.2. Les activitats formatives, la metodologia docent i el sistema d'avaluació són adequats i pertinents per garantir l'assoliment dels resultats d'aprenentatge previstos.</p>	
<p>En progrés vers l'excel·lència</p>	<p>Pel que fa a les assignatures:</p> <p>La metodologia i les activitats docents s'alineen satisfactòriament amb els resultats d'aprenentatge.</p> <p>Els sistemes i els criteris d'avaluació són variats, innovadors i molt pertinents per certificar i discriminar els resultats d'aprenentatge.</p>
	<p>Pel que fa al TFE/TFM:</p> <p>Els TFE/TFM se supervisen i avaluen amb criteris molt pertinents i adequats.</p>

	<p>Pel que fa a les pràctiques externes:</p> <p>Les pràctiques externes se supervisen i avaluen amb criteris molt pertinents i adequats.</p>
S'assoleix	<p>Pel que fa a les assignatures:</p> <p>La metodologia i les activitats docents estan dissenyades amb l'objectiu d'oferir oportunitats als estudiants per integrar els resultats d'aprenentatge.</p> <p>Els sistemes i els criteris d'avaluació són adequats per certificar i discriminar els resultats d'aprenentatge.</p>
	<p>Pel que fa al TFE/TFM:</p> <p>Els TFE/TFM se supervisen i avaluen amb criteris adequats.</p>
	<p>Pel que fa a les pràctiques externes:</p> <p>Les pràctiques externes se supervisen i avaluen amb criteris adequats.</p>
S'assoleix amb condicions	<p>Pel que fa a les assignatures:</p> <p>La metodologia i les activitats docents ofereixen un nombre raonable d'oportunitats per desenvolupar els resultats d'aprenentatge requerits.</p> <p>Els sistemes i els criteris d'avaluació presenten algunes deficiències que no permeten en tots els casos certificar i/o discriminar els resultats d'aprenentatge.</p>
	<p>Pel que fa al TFE/TFM:</p> <p>Els sistemes de supervisió i avaluació dels TFE/TFM presenten inadequacions.</p>
	<p>Pel que fa a les pràctiques externes:</p> <p>Els sistemes de supervisió i avaluació de les pràctiques externes presenten inadequacions.</p>
No s'assoleix	<p>Pel que fa a les assignatures:</p> <p>No hi ha una relació clara entre els resultats d'aprenentatge i les metodologies i activitats docents del programa formatiu de la titulació.</p> <p>Els sistemes i els criteris d'avaluació no són els adequats per certificar i discriminar els resultats d'aprenentatge.</p>
	<p>Pel que fa al TFE/TFM:</p> <p>Els sistemes de supervisió i avaluació dels TFE/TFM presenten inadequacions significatives que no els fan adequats per certificar i discriminar els resultats d'aprenentatge.</p>
	<p>Pel que fa a les pràctiques externes:</p> <p>Els sistemes de supervisió i avaluació de les pràctiques externes presenten inadequacions significatives que no els fan adequats per certificar i discriminar els resultats d'aprenentatge.</p>

6.3. Els valors dels indicadors acadèmics són adequats per a les característiques de la titulació.	
<i>En progrés vers l'excel·lència</i>	L'evidència documental posa de manifest que la sèrie temporal de tots els indicadors acadèmics és coherent amb la tipologia d'estudiants i les titulacions equivalents, i mostra clarament la millora contínua de la titulació.
<i>S'assoleix</i>	L'evidència documental posa de manifest que la sèrie temporal de la majoria dels indicadors acadèmics és coherent amb la tipologia d'estudiants i les titulacions equivalents.
<i>S'assoleix amb condicions</i>	L'evidència documental posa de manifest que la sèrie temporal dels indicadors acadèmics presenta un cert desajust amb la tipologia d'estudiants i les titulacions equivalents, i no mostra una clara millora contínua de la titulació.
<i>No s'assoleix</i>	L'evidència documental posa de manifest que la sèrie temporal dels indicadors acadèmics presenta un desajust significatiu i greu en relació amb la tipologia d'estudiants i les titulacions equivalents, i no mostra una millora contínua de la titulació.
6.4. Els valors dels indicadors d'inserció laboral són adequats per a les característiques de la titulació.	
<i>En progrés vers l'excel·lència</i>	La taxa d'ocupació és superior a la de la població activa per al mateix període de referència i tram d'edat, i és superior a la de titulacions similars.
	La taxa d'adequació és superior a la d'altres titulacions del mateix àmbit disciplinari.
	La mitjana de valoració de la utilitat de la formació teòrica i pràctica és superior a la d'altres titulacions del mateix àmbit disciplinari.
<i>S'assoleix</i>	La taxa d'ocupació és superior a la de la població activa per al mateix període de referència i tram d'edat, i és adequada comparada amb la de titulacions similars.
	La taxa d'adequació és adequada comparada amb la d'altres titulacions del mateix àmbit disciplinari.
	La mitjana de valoració de la utilitat de la formació teòrica i pràctica és adequada comparada amb la d'altres titulacions del mateix àmbit disciplinari.
<i>S'assoleix amb condicions</i>	La taxa d'ocupació és propera a la de la població activa per al mateix període de referència i tram d'edat, però és baixa comparada amb la de titulacions similars.
	La taxa d'adequació és lleugerament baixa comparada amb la d'altres titulacions del mateix àmbit disciplinari.
	La mitjana de valoració de la utilitat de la formació teòrica i pràctica és lleugerament baixa comparada amb la d'altres titulacions del mateix àmbit disciplinari.

No s'assoleix	La taxa d'ocupació és baixa comparada amb la de la població activa per al mateix període de referència i tram d'edat.
	La taxa d'adequació és inferior a la d'altres titulacions.
	La mitjana de valoració de la utilitat de la formació teòrica i pràctica és clarament baixa.
	La titulació no duu a terme estudis d'inserció laboral.

4. RESULTAT DE L'ACREDITACIÓ

4.1. Informe final

Per a l'elaboració de l'informe d'acreditació (IdA) definitiu que emet la CEA d'Arts i Humanitats, aquesta comissió tindrà com a principal evidència l'informe d'avaluació externa (IAE) elaborat pel CAE. L'IdA podrà ser favorable o desfavorable i, d'acord amb els criteris d'acreditació, estructurat en quatre possibles nivells:

1. Informe favorable
 - a. Acreditat en progrés vers l'excel·lència
 - b. Acreditat
 - c. Acreditat amb condicions
2. Informe desfavorable
 - a. No acreditat

L'IdA contindrà com a mínim la informació següent:

1. Descripció del context del títol.
2. Descripció del procediment utilitzat, incloent-hi els experts implicats.
3. Resultats de l'avaluació per a cadascun dels estàndards.
4. Resultat final de l'avaluació.
5. Bones pràctiques detectades.
6. Propostes de millora (recomanacions per a les accions de seguiment).

AQU Catalunya enviarà l'IdA definitiu al Departament d'Ensenyament.

En el cas dels màsters, AQU Catalunya enviarà l'IdA definitiu al Departament d'Ensenyament i al Registre estatal de centres docents no universitaris (Ministeri d'Educació) per tal que, d'acord amb el procediment legal establert, en renovi la inscripció al Registre.

Els IdA i també els IAE es publicaran al portal d'informes d'AQU Catalunya (<http://estudis.aqu.cat/informes>).

4.2. Segells

Quan la titulació avaluada obtingui un informe d'acreditació favorable, AQU Catalunya emetrà un segell de qualitat, numerat inequívocament. El segell tindrà una validesa màxima de sis anys per als títols superiors i els màsters en ensenyaments artístics.



AQU Catalunya està inscrita a EQAR



AQU Catalunya està inscrita a EQAR

En funció de la valoració de l'informe final, les titulacions rebran un segell d'acreditació favorable (acreditat o acreditat amb condicions) o d'acreditació excel·lent (acreditat en progrés vers l'excel·lència).

Les condicions per al seu ús venen determinades pel document *Segells de qualitat d'AQU Catalunya i condicions per al seu ús*, aprovat pel Consell de Direcció de l'Agència.

4.3. Efectes de l'acreditació

L'acreditació d'un títol superior per part de la Generalitat de Catalunya o d'un màster d'ensenyaments artístics per part del Ministeri i la Generalitat de Catalunya permet al centre responsable mantenir la seva oferta per un període màxim de **six anys** abans de renovar-ne l'acreditació.

En el cas que no s'acrediti una titulació, la institució responsable **no podrà matricular nous estudiants i haurà d'iniciar totes les accions recollides a la memòria de verificació per extingir progressivament la titulació**, tot respectant els drets dels estudiants ja matriculats.

5. SEGUIMENT I MILLORA CONTINUADA

Un cop acreditada la titulació, s'ha de dur a terme, com a mínim cada dos anys, un procés de seguiment sobre el seu desenvolupament. La reflexió es fa sobre les mateixes sis dimensions que formen part del procés d'acreditació i parteix del darrer pla de millora. D'aquesta manera, el procés de seguiment de les titulacions es converteix en la base per a l'acreditació següent i aquesta acreditació, per tant, en la culminació del procés de seguiment. La idea és entendre aquests dos processos com un de sol: un procés de millora contínua que culmina amb la validació externa dels resultats aconseguits.

6. REFERÈNCIES

Llei orgànica 2/2006, de 3 maig, d'educació.

<https://www.boe.es/boe_catalan/dias/2006/05/16/pdfs/A01294-01341.pdf>.

Llei 15/2015, de 21 de juliol, de l'Agència per a la Qualitat del Sistema Universitari de Catalunya.

<<http://portaldogc.gencat.cat/utillsEADOP/AppJava/PdfProviderServlet?versionId=1435962&type=01>>.

Reial decret 1614/2009, de 26 d'octubre, pel qual s'estableix l'ordenació dels ensenyaments artístics superiors. <https://www.boe.es/diario_boe/txt.php?id=BOE-A-2009-17005>.

Decret 85/2014, de 10 de juny, dels ensenyaments artístics superiors.

<http://dogc.gencat.cat/ca/pdogc_canals_interns/pdogc_resultats_fitxa/?documentId=664447&language=ca_ES&action=fitxa>.

Reial decret 303/2010, de 15 de març, pel qual s'estableixen els requisits mínims dels centres que imparteixen ensenyaments artístics. <<https://www.boe.es/buscar/pdf/2010/BOE-A-2010-5662-consolidado.pdf>>.

ENQA (2015) *Estàndards i directrius per a l'assegurament de la qualitat en l'Espai europeu d'educació superior*. <http://www.aqu.cat/doc/doc_24427439_1.pdf>.

AQU CATALUNYA (2016) *Marc per a la verificació, el seguiment, la modificació i l'acreditació de les titulacions universitàries*. <http://www.aqu.cat/doc/doc_31479088_1.pdf>.

AQU CATALUNYA (2014) *Guia per al seguiment dels títols d'ensenyaments artístics superiors*. <http://www.aqu.cat/doc/doc_33310592_1.pdf>.

AQU CATALUNYA (2016) *Procediment per a la presentació i l'avaluació de les modificacions introduïdes en els títols d'ensenyaments artístics superiors*.

<http://www.aqu.cat/doc/doc_24252096_1.pdf>.



AQU CATALUNYA (2016) *Segells de qualitat d'AQU Catalunya i condicions per al seu ús*.

<http://www.aqu.cat/doc/doc_23682663_1.pdf>.

Agència per a la Qualitat del Sistema Universitari de Catalunya
Juliol de 2017 · AQU-9-2017



Agència
per a la Qualitat
del Sistema Universitari
de **Catalunya**

 www.aqu.cat
 [@aqucatalunya](https://twitter.com/aqucatalunya)